



Downloaden volledige installatie handleiding en uw product registreren op dsc.com/m/29009821 of scan de QR-code aan de rechterkant.



PowerSeries Neo alarmcontroller installatiehandleiding

Snelle installatie

1	Plan	Plan de installatie, inclusief alle alarmdetectie-apparaten, zone uitbreidingen, bedienpanelen en andere vereiste modules.
2	Bevestiging	Bepaal de locatie voor de alarmcentrale en bevestig deze aan de muur met behulp van geschikt bevestigingsmateriaal.
3	Bekabeling	Voltooi alle bedrading waaronder modules, zones, klokken / sirenes, telefoonlijn aansluitingen en massa - aansluitingen. Leg de serienummers vast op paginapagina 20
4	Voeding	Sluit de batterij aan en start het systeem op. De batterij moet worden aangesloten.
5	Inbedrijfstelling van het bedienpaneel	Vast bekabeld: Sluit het bedienpaneel op de corbus aan, start het alarmpaneel op en druk vervolgens op een willekeurige toets op het bedienpaneel. Draadloze: Sluit de HSM2Host op de corbus aan, en start vervolgens het alarmpaneel en een draadloos bedienpaneel op. Druk op een willekeurige toets op het bedienpaneel om het te registreren. De HSM2Host wordt vervolgens geregistreerd op het alarmpaneel. Het is daarnaast ook mogelijk om een RF-bedienpaneel te registreren.
6	Regist modules	[*][8][installatiecode][902] subsectie [000]. Druk op [*] om het automatisch registreren te beginnen. Moduleposities worden automatisch toegewezen. Gebruik navigatietoetsen om posities te bekijken. Verander de positie door een getal van 2 cijfers in te typen.
7	Registreren draadloze apparaten	[*][8][installatiecode][804] subsectie [000]. Opmerking: Een HSM2HOST of RF-bedienpaneel moet eerst worden ingeschreven.
8	Programmeren	Basisprogrammering: [*][8][installatiecode][001]/[002]> zonetype/zonenmerk [005]>[001] partitie 1 timers: - Ingangsvertraging 1 - ingangsvertraging 2 - uitgangsvertraging [301]>[001] telefoon # 1 [310]>[000] systeemaccountcode.
9	Test	Test het paneel volledig om ervoor te zorgen dat alle mogelijkheden en functies werken zoals geprogrammeerd. - [901] Looptest - [904][000] Draadloze plaatsingstest.

2-weg draadloze integratiemodule:	HSM2HOSTx	
8 zone-uitbreider:	HSM2108	
8 uitgangsuitbreiding:	HSM2208	
Stroomvoorziening:	HSM2300	
4 hoog voltage uitgangsuitbreiding:	HSM2204	
Alternatieve kiezer:	3G2080E 3G2080RE TL280E TL280RE	TL2803GE TL2803GRE PCL-422

Vast Bekabelde apparaten

2-kabel rookmelders:	FSA-210x y = A, B of C A: UL-C-vermelde modellen B: UL-vermelde modellen C: Europese en Australische modellen	FSA-210xR FSA-210xRT FSA-210xRS FSA-210xRST FSA-210xLST
4-kabel rookmelders:	FSA-410x y = A, B of C A: UL-C-vermelde modellen B: UL-vermelde modellen C: Europese en Australische modellen	FSA-410xR FSA-410xRT FSA-410xRS FSA-410xRST FSA-410xLST
CO-detectoren:	CO-12/24 12-24SIR FW-CO12	FW-CO1224 CO1224

Draadloze apparaten

Draadloze PG rookmelder	PGx926
Draadloze PG rook- en hitte detector	PGx916
Draadloze PG CO-detector:	PGx913
Draadloze PG PIR-bewegingsdetector:	PGx904(P)
Draadloze PG PIR + camerabewegingsdetector	PGx934(P)
Draadloze PG gordijnbewegingsmelder	PGx924
Draadloze PG dual tech bewegingsdetector	PGx984(P)
Draadloze PG spiegelbewegingsmelder	PGx974(P)
Draadloze PG buitenbewegingsmelder	PGx994
Draadloze PG glasbreukmelder:	PGx912, PGx922
Draadloze PG schokdetector:	PGx935
Draadloze PG overstromingsdetector:	PGx985
Draadloze PG temperatuurdetector (gebruik binnenshuis):	PGx905
Buientemperatuursensor (vereist PGx905)	PGTEMP-PROBE
Draadloze PG sleutel:	PGx939 PGx929
Draadloze PG paniektoets	PGx938
Draadloze PG 2-knops afstandsbediening	PGx949
Draadloze PG sirenes:	PGx901 PGx911
Draadloze PG repeater:	PGx920
Draadloos PG deur-/raamcontact:	PGx975
Draadloos PG deur-/raamcontact met AUX	PGx945

Basisstationontvangers

SG-systeem I, II, III, IV, 5

Behuizingen

PC5003C, PC4050CR, PC4050CAR, CMC-1, PC4051C. Andere behuizingen zijn beschikbaar voor een verscheidenheid van systeemconfiguraties.

Compatibele apparaten

In dit document, staat x in het typenummer voor de frequentie van het apparaat als volgt: 9 (912-919 MHz), 8 (868 MHz), 4 (433 MHz).

Tabel 1-1 Compatibele apparaten

Modules		
Draadloze bedienpanelen:	HS2LCDWFX HS2LCDWFPx	HS2LCDWFPVx
Vast bekabelde bedienpanelen met 2-weg draadloze integratiemodule:	HS2LCDRFx HS2LCDRFPx	HS21CNRfx HS21CNRFPx
Vast bekabelde bedienpanelen:	HS2LCD HS2LCDP HS21CN	HS21CNP HS2LED
Touchscreen bedienpaneel	HS2TCHP	



WAARSCHUWING: Deze gebruiksaanwijzing bevat informatie over beperkingen met betrekking tot het gebruik en de functionaliteit van dit product en informatie over beperkingen met betrekking tot de aansprakelijkheid van de fabrikant. De hele handleiding dient zorgvuldig te worden gelezen.

Veiligheidsvoorschriften voor het servicepersoneel

Waarschuwing: Volg altijd de fundamentele veiligheidsinstructies op die bij dit product zijn geleverd bij het gebruik van apparatuur die is aangesloten op het telefoonnet. Bewaar deze instructies voor toekomstig gebruik. Informeer de eindgebruiker van de veiligheidsvoorschriften die bij het gebruik van deze apparatuur moeten worden nageleefd.

Voor het installeren van de apparatuur

Zorg ervoor dat de verpakking de volgende onderdelen bevat:

- Installatie- en gebruikershandleidingen, inclusief de VEILIGHEIDSinSTRUCTIES. Lees en Bewaar deze instructies! Volg alle WAARSCHUWINGEN EN INSTRUCTIES die zijn vastgelegd in dit document en/of op het apparaat.
- HS2016/HS2016/2032/2064/2128 alarmcontroller
- Voeding, directe plug-in
- Bevestigingsmiddelen

Het selecteren van een geschikte locatie voor de alarmcontroller

Gebruik de volgende lijst als leidraad voor het vinden van een geschikte locatie om deze apparatuur te installeren:

- Plaats in de buurt van een telefoonaansluiting en stopcontact.
- Selecteer een locatie die vrij is van trillingen en schokken.
- Plaats de alarmcontroller op een vlakke, stabiele ondergrond en volg de installatie-instructies.

Plaats dit product NIET aan op een locatie waar mensen over de secundaire circuitkabels kunnen lopen.

Sluit de alarmcontroller NIET op hetzelfde elektrische circuit aan als grote apparaten.

Zorg ervoor dat de gekozen locatie de alarmcontroller NIET blootstelt aan direct zonlicht, overmatige warmte, vocht, dampen, chemicaliën of stof. Installeer dit apparaat NIET in de buurt van water. (Bv. bad, keuken/gootsteen, natte kelder, bij een zwembad).

Installeer deze apparatuur en de accessoires NIET in gebieden waar er een risico op explosie bestaat.

Sluit deze apparatuur NIET aan op stopcontacten die worden bediend door muurschakelaars of automatische klokken.

VERMIJD storingsbronnen.

VERMIJD installatie van de apparatuur in de buurt van verwarmingstoestellen, airconditioners, ventilatoren en koelkasten.

VERMIJD de plaatsing van apparatuur dichtbij of bovenop grote metalen voorwerpen (bijv. muurbouten).

Zie "Het plaatsen van detectoren en vluchtplan" op pagina 22 voor informatie over het plaatsen van rook- en CO-detectoren.

VEILIGHEIDSMATREGELEN vereist tijdens installatie

- Installeer **NOOIT** deze apparatuur en/of de telefoonbekabeling tijdens onweer.
- Raak **NOOIT** ongeïsoleerde telefoondraden of aansluitingen aan, tenzij de telefoonlijn is losgekoppeld van de netwerkinterface.
- Positioneer kabels zodanig zodat ongelukken niet kunnen gebeuren. De aangesloten kabels mogen NIET worden blootgesteld aan excessieve mechanische belasting.
- Gebruik alleen de met dit apparaat meegeleverde voeding. Het gebruik van niet-goedgekeurde voedingen kan schade veroorzaken.
- Gebruik dan de met het apparaat meegeleverde transformator voor directe plug-inversies.

WAARSCHUWING: DIT APPARAAT HEEFT GEEN HOOFDSCHAKELAAR VOOR AAN/UIT. DE STEKKER VAN DE VOEDINGSKABEL IS BEDOELD OM ALS UITSCHAKELINGSMECHANISME TE DIENEN ALS HET APPARAAT SNEL AFGESLOTEN MOET WORDEN. HET IS VAN HET GROOTSTE BELANG DAT ER ALTIJD EEN OBSTAKELVRIJE TOEGANG TOT DE INGESTOKTE STEKKER EN HET BIJBEHORENDE STOPCONTACT IS.

BELANGRIJKE OPMERKING VOOR DE INTERNATIONALE MARKT (EU, AUS, NZ enz.)!

Deze apparatuur is stationair en mag alleen worden geïnstalleerd door gekwalificeerd servicepersoneel (servicepersoneel wordt gedefinieerd als een persoon die de juiste technische opleiding en ervaring heeft die nodig zijn om zich bewust zijn van de gevaren waaraan die persoon kan worden blootgesteld bij het uitvoeren een taak en die maatregelen kan nemen om de risico's aan die persoon of andere personen te minimaliseren). De apparatuur moet worden geïnstalleerd en gebruikt in een omgeving met een maximale vervuilinggraad van 2, overspanningscategorie II, en alleen op niet-gevaarlijke locaties binnenshuis.

Als er gebruik wordt gemaakt van apparatuur die is aangesloten op het lichtnet en/of aan het telecommunicatienetwerk, dan zijn er altijd standaard veiligheidsaanwijzingen die altijd dienen te worden opgevolgd. Zie de bij dit product geleverde veiligheidsaanwijzingen en bewaar ze om ze in de toekomst te kunnen raadplegen. Om het risico van brand, elektrische schokken en/of letsel te beperken dient u het onderstaande in acht te nemen:

Probeer dit product niet zelf te repareren. Het openen of verwijderen van de afdekking kan u blootstellen aan gevaarlijke spanning en andere risico's. Laat onderhoud/reparaties uitsluitend uitvoeren door gekwalificeerd personeel. Open het apparaat nooit zelf. Gebruik alleen goedgekeurde accessoires met deze apparatuur. Plaats of laat GEEN object achter op de bovenkant van de behuizing van dit apparaat! De behuizing zoals geïnstalleerd op de muur is niet ontworpen om eventueel extra gewicht te dragen! Knoei geen vloeistoffen op de behuizing. Raak het apparaat en de daarop aangesloten kabels niet aan tijdens onweer; u loopt het risico op elektrische schokken. Raak nooit ongeïsoleerde draden of contactpunten aan, tenzij de apparatuur is afgeschakeld van het stroomnet en het telecommunicatienetwerk! Zorg ervoor dat kabels zodanig worden aangelegd dat er zich geen ongelukken kunnen voordoen. De aangesloten kabels mogen niet worden blootgesteld aan excessieve mechanische belasting. Mors geen vloeistof op het apparaat. Gebruik het alarmsysteem niet om een gaslek te melden als het systeem zich in de buurt van de lekkage bevindt. Stel de aangesloten kabels niet bloot aan overmatige mechanische belasting.

Laat u door deze veiligheidsvoorschriften er niet van te weerhouden contact opnemen met de distributeur en/of de fabrikant voor verdere verduidelijking en/of antwoorden op uw vragen.

Installatie

Montage van de behuizing

Plaats het paneel in een droge ruimte, bij voorkeur in de buurt van een ongeschakeld stopcontact en de binnenkomende telefoonlijn. Voltooi alle bekabeling alvorens de stroom of de batterij aan te sluiten.

Omschrijving aansluitingen

De volgende aansluitingen zijn beschikbaar op de PowerSeries Neo alarmcontroller.

Aansluiting	Beschrijving
BAT+, BAT-	Batterijpolen. Gebruik om voor back-up stroom te zorgen en extra stroom te leveren wanneer de eisen die aan het systeem gesteld worden hoger zijn dan het vermogen van de transformator, zoals wanneer het systeem alarm slaat. Sluit de batterij niet aan voordat alle andere bekabeling is voltooid.
AC	Stroomaansluitingen. Sluit de batterij voordat u de wisselstroom aansluit. Sluit de batterij of transformator niet aan voordat alle andere bekabeling is voltooid.
AUX+, AUX-	Aanvullende aansluitingen. Gebruik deze om stroommodules, detectoren, relais, LED's, enz. (700mA MAX). Sluit de positieve kant van het apparaat op AUX+ aan, de negatieve kant op AUX-.
BEL+, BEL-	Vermogen bel/sirene (maximaal 700 mA). Sluit de positieve kant van elk alarmeringsapparaat aan op om BEL+, de negatieve kant op BEL-.
ROOD, ZWA, GEE, GRN	Corbus-aansluitingen. Gebruik deze om in de communicatie tussen de alarmcontroller en de aangesloten modules te voorzien. Elke module heeft vier corbus-aansluitingen die moeten worden aangesloten op de corbus.
PGM1 tot PGM4	Programmeerbare uitgangsaansluitingen. Gebruik om apparaten zoals LED's te activeren. (PGM1, PGM3 en PGM4: 50mA PGM2: 300mA of kan worden geconfigureerd als ingang)
Z1 tot Z8 COM	Aansluitingen voor zone-invoer. Ideaal gezien heeft elke zone een detectie-apparaat, maar er kunnen meerdere detectie-apparaten worden aangesloten op dezelfde zone.
AARDE	Aardverbinding.
TIP, RING, T-1, R-1	Telefoonlijnaansluitingen.
PCLINK_1	DLS/SA
PCLINK_2	DLS/SA, alternatieve communicator

Corbusbekabeling

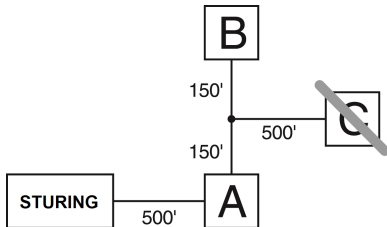
De ROO- en ZWA-corbusaansluitingen worden gebruikt om stroom te leveren, terwijl GEE en GRN worden gebruikt voor gegevenscommunicatie. De 4 corbusaansluitingen van de alarmcontroller moeten worden aangesloten op de 4 corbusaansluitingen of draden van elke module.

De volgende voorwaarden zijn van toepassing:

- Corbus moet worden uitgevoerd met een minimum aan 22 gauge quad, met een voorkeur voor twee paar twisted.
- De modules kunnen rechtstreeks worden aangesloten naar het paneel, in serie of via een T-verbinding.
- Gebruik geen afgeschermd kabel voor Corbus-bekabeling.

Opmerking: Elke module kan overal langs de Corbus worden aangesloten. Afzonderlijke kabellegging voor bedienpanelen, zone-uitbreidingen etc. zijn niet nodig.

Opmerking: Geen module kan meer dan 1000'/305m (in kabel lengte) van het paneel zijn verwijderd. Gebruik geen afgeschermd kabel voor Corbus-bekabeling.



Afbeelding 1-1 Corbusbekabeling

Module (A) is correct aangesloten omdat deze binnen 1000'/305m van het paneel is, in kabelafstand. Module (B) is correct aangesloten omdat deze binnen 1000'/305m van het paneel is, in kabelafstand. Module (C) is NIET correct aangesloten omdat deze verder dan 1000'/305m van het paneel is verwijderd, in kabelafstand.

Vermogenswaarden

Om het systeem juist te laten functioneren, mag het vermogen van de alarmcontroller en de voedingsmodules niet worden overschreden. Gebruik de gegevens hieronder zodat het beschikbare vermogen niet wordt overschreden.

Tabel 1-1 Systeemuitvoerwaarden

Apparaat	Uitgang	Waarde (12V _{DC})
HS2016	AUX:	700mA. Trek de vermelde waarde af voor elk bedienpaneel, elke uitbreidingsmodule en alle accessoires die zijn aangesloten op de AUX of corbus. Minstens 100mA moet worden gereserveerd voor de Corbus.
HS2032		
HS2064		
HS2064 E		
HS2128	BEL:	700mA. Continuvermogen. 2,0A. korte termijn. Alleen beschikbaar met noodaccu aangesloten.
HS2128 E		
HSM2208	AUX:	250mA. Continuvermogen. Verminder voor elk aangesloten apparaat. Verminder de totale belasting op deze aansluitklem van de alarmcentrale AUX-/corbusuitvoer.
HSM2108	AUX:	100mA. Verminder voor elk aangesloten apparaat. Verminder de totale belasting op deze aansluitklem van de paneel AUX-/corbusuitvoer.

Alarmbeheerpaneel

AUX- 700mA beschikbaar voor apparaten die zijn aangesloten op de AUX- en PGM-aansluitingen en modules die zijn aangesloten op de corbusaansluitingen. Minstens 100mA moet worden gereserveerd voor de Corbus.

Alarmcontroller standbyberekening

Paneelberekening

Maximum (stand-by of alarm)

AUX (700mA max. inclusief PGM's 1-4)

Corbus (700mA max.)***

PCLink+ (alt. com.: 125mA)

Totaal (mag niet meer zijn dan 700mA)

*** Zie "Corbus vermogensberekeningtabel" op pagina 3.

Voor UL-, ULC- en commercieel vermelde toepassingen, het totale stand-by en alarmvermogen mag de 700 mA niet overschrijden.

Tabel 1-2 Corbus vermogensberekeningtabel

Onderdeel	Vermogen x (mA)		Hoeveelheid	Totaal (mA)
HS2016, HS2032, HS2064, HS2064E, HS2128, HS2128 E	85	X	1	85
HS2LCD	105	x		
HS2ICN	105	x		
HS2LED	105	x		
HS2LCDP	105	x		
HS2ICNP	105	x		
HS2LCDRF	105	x		
HS2ICNRF	105	x		
HS2ICNRFPP	105	x		
HS2TCHP	160	x		
Stroom die nodig is voor de aangesloten apparaten =				
HSM2108*	30	x		
AUX-uitgangsstroom van HSM2108				
HSM2208*	40	x		
AUX-uitgangsstroom van HSM2208				
HSM2300/2204*	35	x		
HSM2HOSTx	35	x		
HSM2955**		x		
3G2080(R)/TL2803G(R)/TL280(R)	125 (PCLINK)	x		
Totaal corbusvermogen =				

*Deze eenheden onttrekken stroom van de Corbus om externe apparaten buiten de module van stroom te voorzien. Deze stroom moet worden

toegevoegd aan het totale corbusvermogen. Zie de specificaties van de fabrikant voor het stroomverbruik van elk apparaat.

** Zie voor het stroomverbruik van de HSM2955 de installatiehandleiding van de HSM2955.

Capaciteitsgrenzen

Een verhoging van de capaciteit op de corbus beïnvloedt gegevensoverdracht en vertraagt het systeem. De capaciteit neemt toe voor elke voet draad die er wordt toegevoegd aan de corbus. De elektrische capaciteit van de draad die wordt gebruikt bepaalt de maximale lengte van de corbus.

Tabel 1-3 Elektrische capaciteit kabel

Elektrische capaciteit per 1000' (300 m)	Totale corbuskabel lengte
15nF	5300'/1616 m
20nF	4000'/1220 m
25nF	3200'/976 m
30nF	2666'/810 m
35nF	2280'/693 m
40nF	2000'/608 m

Wisselstroom (internationale installaties)

220 V-240 V wisselspanning, 50/60 Hz, 200 mA

Secundair: 16,5VAC, 40VA Max.

Waarschuwing: Sluit de batterij of transformator niet aan voordat alle andere bekabeling is voltooid.

Batterijen

Sluit de RODE accukabel aan op de positieve pool van de accu en de ZWARTE accukabel op de negatieve pool van de accu.

Opmerking: Raadpleeg "Aux-laden en batterijselectie" op pagina 21.

Extra bedrading

Zonebekabeling

Schakel de alarmcontroller uit en voltooi alle zonebekabeling.

Zones kunnen worden aangesloten voor toezicht van normaal open apparaten (bijv. rookmelders) of normaal gesloten apparaten (bijv. deurcontacten). De alarmcentrale kan ook worden geprogrammeerd voor enkele eind- of dubbele eindweerstanden.

Zoneprogrammering wordt gedaan met behulp van de volgende programmeersecties:

- [001] selecteert zonedefinitie
- [013] Opt [1] voor normaal gesloten of EOL; opt [2] voor SEOL of DEOL
- [201 - 208] Partitietoewijzing.

Neem de volgende richtlijnen in acht bij het bekabelen van zones:

- Gebruik voor UL-gecertificeerde installaties alleen SEOL of DEOL
- Minimum 22 AWG-kabel, maximaal 18 AWG
- Gebruik geen afgeschermd kabel
- Zorg ervoor dat 100Ω kabelweerstand niet wordt overschreden. Zie onderstaande tabel.

Tabel 1-4 Inbraakzone bekabelingstabel

Draadgauge	Maximale lengte naar EOL-weerstand (voet/meter)
22	3000/914
20	4900/1493
19	6200/1889
18	7800/2377

De cijfers zijn gebaseerd op de maximale kabelweerstand van 100Ω.

Aux stroombekabeling

Deze aansluitingen bieden 11,3-12,5VDC/700mA vermogen (gedeeld met PGM-uitgangen). Sluit de positieve kant van elk apparaat aan op de AUX+-aansluitklem, en de negatieve kant op GND. De AUX-uitgang is beveiligd, als er teveel stroom wordt verbruikt vanaf deze aansluitingen (kortsluiting) wordt de uitgang tijdelijk uitgeschakeld totdat het probleem is verholpen.

Opmerking: Bij gebruik van een 12V, 14Ah batterij, is maximale AUX-capaciteit voor 24 uur standby 470mA.

PGM-bedrading

Min/max werkspanningen voor apparaten, sensoren en modules is 9,5 V DC – 14 V DC.

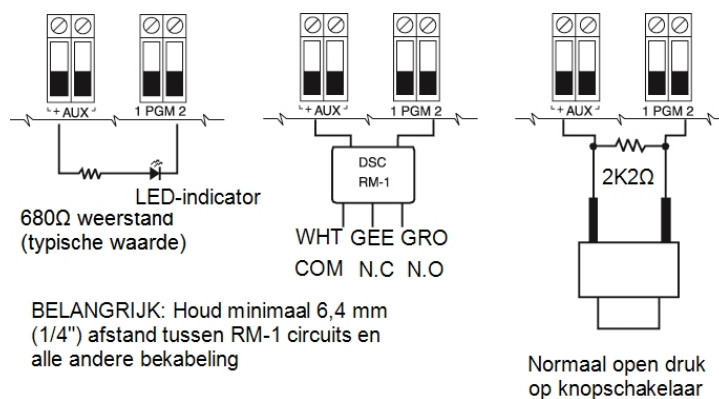
PGM's schakelen over naar aarde bij activering van de alarmcontroller.

Sluit de positieve kant van het apparaat aan op de AUX+-aansluitklem en de negatieve kant van een PGM-aansluitklem.

PGM 1, 3, 4 leveren tot 50 mA, PGM 2 levert tot 300mA.

Een relais is nodig voor vermogensniveaus hoger dan 50 mA of 300 mA. PGM2 kan ook worden gebruikt voor 2-aderige rookdetectoren en 24-uurs inbraak invoeralarm.

Opmerking: Gebruik SEOL-weerstand alleen op vuurzones.



BELANGRIJK: Houd minimaal 6,4 mm (1/4") afstand tussen RM-1 circuits en alle andere bekabeling

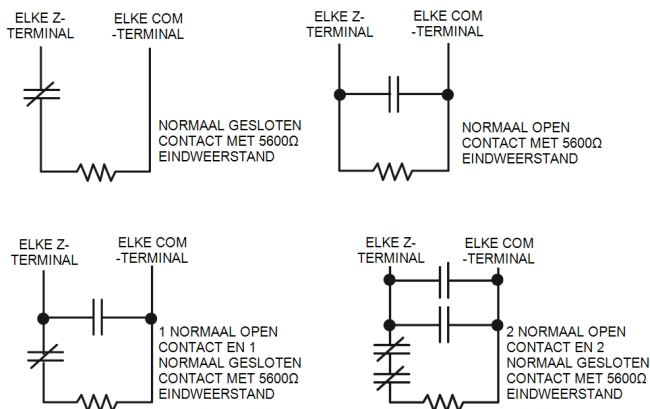
Afbeelding 1-2 LED-uitgang met Stroombegrenzingsweerstand en Optionele Relaisdriveruitgang.

Enkelvoudige end-of-line (SEOL)-weerstand

Wanneer SEOL-weerstand worden geïnstalleerd op het einde van een zonelus, detecteert de alarmcentrale of het circuit veilig, open of kortgesloten is. Voor correct toezicht moet de SEOL-weerstand aan het einde van de lus worden geïnstalleerd.

Om SEOL-toezicht mogelijk te maken, programmeert u in sectie [013], opties [1] en [2] op UIT.

Opmerking: Deze optie moet worden geselecteerd als een van beide normaal gesloten of normaal open detectieapparaten of -contacten wordt gebruikt.



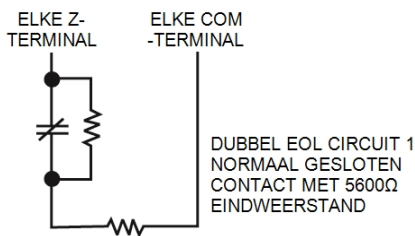
Afbeelding 1-3 SEOL-bekabeling

Dubbele End of Line (DEOL)-weerstanden

Wanneer er dubbele End-of-Line (DEOL)-weerstanden aan het eind van een zonelus zijn geïnstalleerd, zorgt de tweede weerstand ervoor dat het paneel in staat is om te bepalen of de zone open, dicht, gesaboteerd, of defect is.

Opmerking: Elke zone geprogrammeerd voor brand of 24-uurs toezicht moet worden aangesloten met een SEOL-weerstand, ongeacht het type van de zonebedrading voor toezicht die is geselecteerd voor het paneel. Als u de zonetoezichtopties wijzigt van DEOL naar SEOL of van NC naar DEOL, dient het systeem volledig uitgeschakeld te worden, en weer ingeschakeld te worden voor een juiste werking.

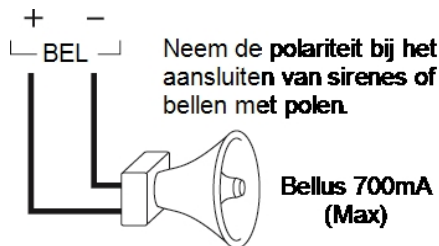
Om DEOL-toezicht mogelijk te maken, programmeert u in sectie [013] optie [1] op UIT en optie [2] op AAN.



Afbeelding 1-4 DEOL-bekabeling

Belbedrading

Deze aansluitingen leveren 700mA vermogen op 10,4 - 12,5VDC voor commerciële/residentiële installaties. Om te voldoen aan de vereisten voor NFPA 72, Temporal Three Pattern, moet sectie [013] opt [8] AAN zijn. Let op: vaste, pulsgebaseerde alarmen worden ook ondersteund.

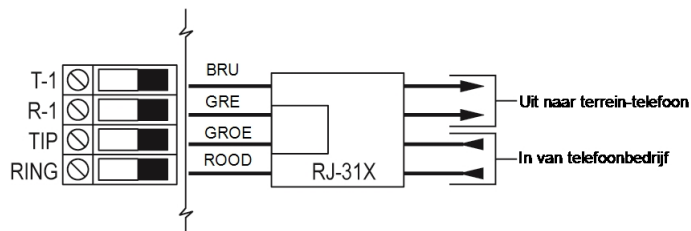


Afbeelding 1-5 Belbedrading

De beluitvoer staat onder toezicht en wordt stroombeperkt door een thermistor van 2 A. Sluit een 1000Ω-weerstand tussen Bel+ en Bel- aan om te voorkomen dat het paneel een probleem weergeeft.

Telefoonlijnbekabeling

Sluit de telefoon verbindingaansluitingen (TIP, ring, T-1, R-1) op een RJ-31x-connector aan zoals aangegeven in figuur 1.6. Bekabel in de aangegeven volgorde voor het aansluiten van meerdere apparaten op de telefoonlijn. Gebruik 26 AWG als kabelminimum voor bekabeling.

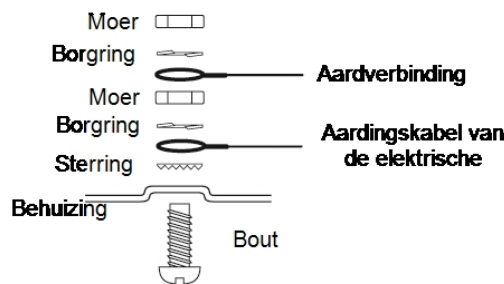


Afbeelding 1-6 Telefoonlijnbekabeling

Telefoonindeling wordt geprogrammeerd in de optie [350]. Richtingen van het telefoongesprek worden geprogrammeerd in de opties [311]-[318].

Aardebekabeling

Draai moer om verf te breken en een goede verbinding te maken met de kast



Afbeelding 1-7 Installatie aarde

Opmerking: Sluit de EGND-aansluitklem met behulp van een geïsoleerde groene kabel (minimaal 22AWG) op de Corbus aan en de aardingskabel van de elektrische installatie van het gebouw op een van de beschikbare gaten aan de achterkant of zijkant van de metalen behuizing. Zie het diagram dat aan de kast is bevestigd voor de voorgestelde GND-puntlocatie en hardware-aanbevelingen.

Opmerking: Kabel en installatiehardware zijn niet inbegrepen.

Aanmelden

Alle optieele modules en apparaten moeten worden aangemeld op het systeem. Tijdens de aanmelding wordt het elektronische serienummer

(ESN) van elk apparaat geïdentificeerd voor het bedienpaneel en worden zones toegewezen. Een draadloze transceiver HSM2HOST of een RF-bedienpaneel moeten eerst worden aangemeld voordat er draadloze apparaten kunnen worden aangemeld.

Modules aanmelden

Tijdens de automatische en handmatige aanmelding klinkt er een fouttoon als er een poging wordt gedaan om meer dan het maximale aantal modules aan te melden, en wordt er een bericht weergegeven op de LCD-bedienpanelen.

Tabel 1-5 Modulecapaciteit

Module	HS2016	HS2032	HS2064/ HS2064 E E	HS2128/HS2128
HSM2108 8 zoneuitbreider	1	3	7	15
HSM2208 8 uitvoeruitbreider	2	4	8	16
Draadloos bedienpaneel: HS2LCDRF(P)x HS2ICNRF(P)x HS2LCDWF(P)(V)x	8	8	8	16
HS2TCHP touchscreen bedienpaneel	8	8	8	16
HSM2300 voeding 1A	3	3	3	4
HSM2204 4 hoge voltage uitvoer	1	1	3	4
HSM2HOSTx Transceiver	1	1	1	1
HSM2955	1	1	1	1

Modules kunnen automatisch of handmatig worden aangemeld met behulp van sectie [902] van Installatieprogrammering.

Om te bevestigen dat een module met succes is aangemeld, gebruikt u installatieprogrammering sectie [903].

Registreren draadloze apparaten

Draadloze apparaten worden aangemeld via de draadloze transceivermodule en programmeringssectie [804][000].

Automatische aanmelding

Om eendraadloos apparaat met behulp van deze methode aan te melden, drukt u op de aanmeldknop op het apparaat en houdt u deze gedurende 2-5 seconden ingedrukt totdat de LED-verlichting reageert. Laat vervolgens de knop los. De alarmcentrale herkent automatisch het apparaat en op het bedienpaneel verschijnt een bevestigingsbericht. Het apparaat-ID en het volgende beschikbare zonenummer worden weergegeven. Druk op [*] om te accepteren of blader naar een ander beschikbaar zonenummer. Om te kunnen registreren moeten er batterijen geïnstalleerd zijn in het apparaat.

Pre-aanmelding

Pre-aanmelding is een proces in twee stappen. De eerste stap vereist het invoeren van elk apparaat-ID ([804][001]-[716]). Elk draadloos apparaat heeft een ID dat is afgedrukt op de sticker op het apparaat. Het formaat is XXX-YYYY waarbij:

- XXX het type of model van het apparaat weergeeft
- YYYY is een korte versleutelde id die wordt gebruikt door het systeem om het specifieke apparaat te identificeren

Pre-aanmelding kan op afstand worden uitgevoerd en met gebruik van DLS/SA. De tweede stap is om op de aanmeldingsknop op het apparaat te drukken, dit wordt meestal op locatie gedaan. Installatieprogrammering hoeft niet te worden ingevoerd bij deze stap. Beide stappen moeten worden uitgevoerd om de aanmelding te voltooien.

Programmeringsmethoden

Het alarmsysteem kan worden geprogrammeerd met behulp van de volgende methoden:

Tabel 1-6 Programmeringsmethoden

Methode	Beschrijving	Procedure
Sjabloonprogrammering	Gebruik vooraf gedefinieerde sjablonen om basisprogrammering snel toe te passen en DLS-downloads in te stellen.	Druk op [899] om naar het scherm "Sectie openen" te gaan. Zie Sjabloon programmeren hieronder voor details.
DLS-programmering	Download en installeer de programmering met behulp van DLS 5 v1.3 voor Neo v1.0 panelen en DLS 5 v1.4+ voor Neo v1.0 en hogere producten.	Maak gebruik maken van een PC-linkkabel en een laptop waarop DLS-5-software is geïnstalleerd voor lokale DLS. Maak gebruik van een telefoonlijn, een mobiel netwerk of het internet voor DLS op afstand.
Installatieprogrammering	Handmatig alle alarmsysteem en apparaatopties programmeren.	Druk op [*][8] [installatiecode] terwijl het systeem is uitgeschakeld.

Programmering bekijken

Programmeringssecties kunnen worden bekeken vanaf elk bedienpaneel op het systeem. De methode voor het bekijken en selecteren van programmeringsopties met LCD-, LED- en ICON-bedienpanelen verschilt per paneeltype. Zie hieronder voor specifieke instructies over het programmeren met elk type bedienpaneel.

Over het algemeen zijn programmeermogelijkheden toegankelijk op de volgende manier:

1. Voer de installatie programmeringsmodus in ([*] [8]).
2. Navigeer naar een specifieke programmeringssectie.
3. Selecteer een optie om te bekijken of de programmering van te veranderen.

Alle programmeringsopties zijn genummerd en kunnen worden geopend door te navigeren door het menu (LCD) of door het intoetsen van het programmanummer van de sectie. Bij schakelopties, wordt de naam van de optie weergegeven (LCD) of zijn de LED's 1-8 verlicht (LED en ICON). Gebruik de bedienpaneelcijfers om opties in of uit te schakelen. Secties waarvoor gegevensinvoer vereist is, zoals telefoonnummers, geven de volledige gegevens in velden van maximaal 32 tekens (LCD) weer. Voor het invoeren van gegevens gebruikt u de navigatietoetsen om eenteken te selecteren en drukt u vervolgens op de bedienpaneelknop die overeenkomt met het gewenste cijfer of de gewenste letter. Ga naar het volgende teken en herhaal de procedure indien nodig. Druk op de toets [#] om wijzigingen op te slaan en de sectie af te sluiten.

Minimaal vereiste programming

Zodra de basisinstallatie van de alarmcentrale is voltooid, kunnen de volgende algemene configuratieopties worden ingesteld.

[000] Taalselectie

(Alleen LCD-bedienpanelen)

Gebruik deze sectie om de taal die op de LCD-bedienpanelen wordt weergegeven in te stellen. Om eentaal te selecteren:

1. Ga naar Installatieprogrammering [*][8][Installatiecode].
2. Ga naar de programmeringssectie [000]>[000].
3. Toets het 2-cijferige nummer in dat overeenkomt met de gewenste taal.

Zie hieronder:

01 = Engels	11 = Zweeds	22 = Bulgaars
02 = Spaans	12 = Noors	23 = Lets
03 = Portugees	13 = Deens	24 = Litouws
04 = Frans	14 = Hebreeuws	25 = Oekraïens
05 = Italiaans	15 = Grieks	26 = Slowaaks
06 = Nederlands	16 = Turken	27 = Servisch
07 = Pools	18 = Kroatisch	28 = Ests
08 = Tsjechisch	19 = Hongaars	29 = Sloveens
09 = Fins	20 = Roemeens	
10 = Duits	21 = Russisch	

Tijd en datum

Gebruik deze sectie om de alarmsysteemklok te programmeren.

Menu: [*][6] [Mastercode] > tijd en datum

Bedienpaneel: [*] [6] [Mastercode] + 01

Voer de tijd en datum in met de volgende indeling: (UU:MM) (MM-DD-JJ). Geldige tijdsinvoer is 00-23 uur, 00-59 minuten. Geldige datum invoer is 01-12 maanden, 01-31 dagen.

Het opzetten van een partitie

Partities worden toegevoegd of verwijderd uit het systeem door het aanbrengen of verwijderen van een partitiemasker via de programmeringssectie van het installatieprogramma [200]. Het aantal beschikbare partities is afhankelijk van het model alarmcentrale.

Gebruik bel/sirene

Elke partitie moet een sirene hebben. De systeemsirene die is aangesloten op de beluitgang van de alarmcontroller kan op een centrale locatie binnen

gehoorsafstand van alle partities worden gemonteerd. Elke partitie kan ook draadloze sirenes hebben, die alleen op de toegewezen partitie worden geactiveerd.

Partitie-installatie bedienpaneel

Toetsenborden kunnen worden geconfigureerd om een afzonderlijk partitie of alle partities aan te sturen. In het algemeen beheert een partitiebedienpaneel de partitie waaraan deze is toegewezen. Een algemeen bedienpaneel beheert alle partities. Algemene bedienpanelen moeten in de gemeenschappelijke ruimtes van het pand worden geplaatst, zoals plaatsen van binnenkomst of ontvangstruimtes, waar het nodig is om gelijktijdig meerdere partities in- en uit te schakelen.

Partitiebedienpanelen kunnen ook tijdelijk worden geleend aan andere partities.

Om een operationele modus voor een bedienpaneel te selecteren:

1. Ga naar Installatieprogrammering [*][8][Installatiecode].
2. Selecteer [861]-[876] om bedienpanelen 1-16 te programmeren.
 - Druk op [000] voor partitietoewijzing.
 - Voor algemeen gebruik, toets 00.
 - Om eenbedienpaneel toe wijzen aan een partitie, voert u 01-08 in voor partitie 1-8.
3. Druk de knop [#] en herhaal stap 2 voor het volgende toetsenbord.
Druk na het voltooiën van het programmeren van alle toetsenborden twee keer op de toets [#] om de programmering te verlaten.

Gebruikers krijgen toegangsrechten voor partities toegewezen via het menu [*][5].

Sirenes toewijzen aan partities:

[804]>[000]>[551]-[556]>[000]

Partitie-accountcodes instellen:

[310]>[001]-[008]

Partitietimers instellen:

- binnenkomst-/uitgangsvertraging, vestigingsvertraging – [005]>[001]-[008]
- Schema automatische alarminschakeling/uitschakeling – [151]-[158]>[001]/[002]
- Automatische alarmuitschakeling vakantieschema – [151]-[158]>[003]
- Geen activiteit alarminschakeling – [151]-[158]>[006]
- Automatische klokaanpassing – [005]>[000], optie 6
- Vertraging tussen belpogingen – [377]>[012]

Toewijzen zonetypes

Een zonetype bepaalt hoe een zone werkt binnen het systeem en de reactie bij activering.

000 - Nulzone	040 - 24 uur gas
001 - Vertraging 1	041 - 24 uur CO
002 - Vertraging 2	042 - 24 uur overval*
003 - Onmiddellijk	043 - 24 uur paniek
004 - Binnenshuis	045 - 24 uur hitte
005 - Binnenshuis	046 - 24 uur medisch*
aanwezig/afwezig	

006 - Vertraging aanwezig/afwezig	047 - 24 uur noodgeval
007 - Vertraagd 24 uur brand	048 - 24 uur sprinkler*
008 - Standaard 24 uur brand	049 - 24 uur overstroming
009 - Onmiddellijk aanwezig/afwezig	051 - 24 uur vergrendeling sabotage
010 - Binnenshuis vertraging	052 - 24 uur niet-alarms
011 - Dagzone	056 - 24 uur hoge temperatuur
012 - Nachtzone	057 - 24 uur lage temperatuur
016 - Laatste deurinstelling	060 - 24 uur niet-vergrendeling sabotage
017 - 24 uur Inbraak	066 - Kortstondig sleutelschakelaar alarmschakeling
018 - 24 uur bel/zoemer	067 - Aanhoudend sleutelschakelaar alarmschakeling
023 - 24 uur toezichthoudend	068 - Kortstondig sleutelschakelaar alarmuitschakeling
024 - 24 uur toezichthoudend zoemer	069 - Aanhoudend sleutelschakelaar alarmuitschakeling
025 - Auto-geverifieerd brand	071 - Deurbel
027 - Brand Supervisie	072 - Druk om in te stellen * Niet UL-geëvalueerd

Toewijzen zonekenmerken:

[002]>[001]-[128]> Selecteer een van de volgende zonekenmerken:

- 1 – Bel hoorbaar
- 2 – Bel constant
- 3 – Gongfunctie
- 4 – Onderdrukken ingeschakeld
- 5 – Alarmschakeling dwingen
- 6 – Slinger-uitschakeling
- 7 – Verzendingsvertraging
- 8 – Inbraakverificatie
- 9 – Normaal gesloten EOL
- 10 – Enkelvoudige EOL
- 11 – Dubbele EOL
- 12 – Snelle/normale zonerrespons
- 13 – Zone 2-weg audio-activering
- 14 – Overvalverificatie

Maak labels:

[000]>[001]-[821] 2 x 14 ASCII-tekens.

Voeg toegangscode toe:

Om eentoegangscode te programmeren: [006] dan een van de volgende:

- [001] – Installateurcode
- [002] – Mastercode
- [003] – Onderhoudscode

Toegangscode zijn ofwel 4, 6 of 8 cijfers, afhankelijk van de instelling van het programmeerdeel [041]. Dubbele codes zijn niet geldig.

Instelling alternatieve communicator

De alternatieve kiezer is een optioneel draadloos communicatietoestel dat kan worden gebruikt als back-up voor de PSTN-verbinding of als een primair communicatiemiddel tussen het alarmpaneel en de meldkamer. De alternatieve communicator communiceert via 3G (HSPA) of ethernet.

De volgende configuratiestappen zijn nodig voor het opzetten van de alternatieve communicator:

- Installeer de alternatieve communicator en sluit deze aan op de alarmcentrale (gebruik PCLINK_2-header)
- Registreer de alternatieve kiezer met Connect 24
- Stel het communicatiepad in: [300]
- Schakel de alternatieve communicator in: [382] optie 5
- Gebeurtenisrapportage inschakelen: [307]/[308]
- Programmeer de communicatievertraging van de timer: [377]
- Programmeer DLS-toegang: [401] optie 07

Raadpleeg de 3G2080 (R)/TL2803G (R)/TL280 (R) installatiehandleiding voor meer informatie.

[300] Paneel/ontvanger communicatiepad

Deze sectie wordt gebruikt om het pad van de communicatie tussen het alarmsysteem en het centraal station te selecteren.

Om PSTN gebruiken als het communicatiepad, programmeert u sectie [300] opties 001 tot 004 als [01] PSTN 1.

U kunt de alternatieve communicator gebruiken om een communicatiepad op te zetten, twee van de ontvangers programmeren (sectie [300] opties 001, 002, 003 of 004) als [03] en [04] voor ethernet, en twee van de ontvangers als [05] en [06] voor mobiel.

Het testen van uw systeem**Installateur looptest**

Met een looptest kan de installateur de werking van elke detector testen door zones te activeren zonder dat dit een echt alarm veroorzaakt. Ga naar sectie [901] om eenlooptest te starten. Wanneer een zone wordt geactiveerd, geven alle systeemsirenes een toon af om aan te geven dat de zone correct werkt.

Na 15 minuten zonder zone-activiteit, wordt de looptest automatisch beëindigd. Om de looptest handmatig af te sluiten, voert u opnieuw [901] in.

Het bekijken van de voorvalbuffer

De gebeurtenisbuffer bevat logboeken van gebeurtenissen die hebben plaatsgevonden op het alarmsysteem te beginnen met de meest recente. De capaciteit van de gebeurtenisbuffer is schaalbaar en kan 500/1000 gebeurtenissen bewaren (afhankelijk van het paneelmodel) voordat de oudste worden overschreven. De buffer geeft gebeurtenissen weer op basis van hun tijdstempel, te beginnen met de meest recente. De gebeurtenissenbuffer kan met gebruikmaking van DLS worden geüpload. Elke gebeurtenis geeft de tijd en datum weer, een omschrijving van de gebeurtenis, het zonelabel, het toegangsnummer of enige andere

pertinente gegevens. Om de gebeurtenisbuffer te bekijken, drukt u op [*][6][mastercode][*].

Probleemoplossing

LCD-bedienpaneel programmeerbaar bericht:

- Druk [*][2], indien vereist gevolgd door de toegangscode, om een probleemconditie te bekijken
- Het probleemplampje knippert en het LCD-scherm geeft de eerste probleemconditie weer
- Gebruik de pijltoetsen om door alle probleemvoorwaarden te bladeren indien aanwezig op het systeem.

Opmerking: Als er voor een specifiek probleem aanvullende informatie beschikbaar is, wordt er een [*] weergegeven. Druk de [*]-toets om de aanvullende informatie te bekijken.

LED- en ICON-bedienpanelen:

- Druk [*][2] om een probleemconditie te bekijken
- Het probleemplampje knippert
- Zie onderstaande beknopte lijst met problemen om de op het systeem aanwezige probleemconditie(s) vast te stellen

[*][2] Probleemweergave

Deze functie wordt gebruikt om systeemproblemen te bekijken. Als er zich een probleem voordoet, licht het indicatielampje Probleem op het bedienpaneel op en wordt er een hoorbare indicatie afgegeven (iedere 10 seconden twee korte pieptonen, behalve bij storing van de AC-stroom). Schakel de hoorbare indicatie uit door op [#] te drukken.

Problemen kunnen worden bekeken wanneer het systeem is ingeschakeld of uitgeschakeld. Het systeem kan worden geprogrammeerd om als het is ingeschakeld alle problemen of alleen brandproblemen te tonen.

Het systeem kan worden geconfigureerd om een gebruikerscode te vereisen om [*][2]-systeemproblemen te kunnen bekijken. Zie sectie [023] optie 5.

U kunt de probleemomstandigheden als volgt bekijken:

- Druk [*][2] om naar het probleemmenu te gaan.
- Blader op een LCD-bedienpaneel naar een probleemtype en druk dan op [*] om het specifieke probleem te bekijken. De zonenam en probleemomstandigheid worden voor ieder probleem op het scherm weergegeven.
- Op LED-/ICON-bedienpanelen, lichten zone-indicatielampjes op om bestaande soorten problemen te identificeren (bijv. zonelampje 1 vertegenwoordigt het probleemtype Onderhoud vereist). Druk de knop die overeenkomt met een zonelampje om het specifieke probleem te bekijken. Lampjes 1-12 lichten op om de volgende problemen aan te geven:

Tabel 1-7 : Probleemindicaties

Probleem 01 – Onderhoud vereist:

- [01] Probleem belcircuit: Het belcircuit is open.
- [02] RF-storing: de HSM2HOSTx heeft gedetecteerd dat er zich een RF-storing voordoet.
- [03] Probleem aanvullende toevoer: de stroom op de aanvullende ingang van de alarmcontroller, HSM2204 of HSM2300, is te hoog.
- [04] Verlies van de klok: de systeemtijd en -datum moeten worden geprogrammeerd.
- [05] Storing uitvoer 1: Een HSM2204-module heeft een open toestand op uitvoer #1 gedetecteerd.

Probleem 02 – Batterij probleem:

- [01] Paneel lage accuaccuprobleem: de accuaccuspanning (onder belasting) is minder dan 11,5 V. Herstelt bij 12,5 V.
- [02] Paneel geen accu: er is geen accu op de alarmcontroller aangesloten.
- [04] HSM2204 01 - 04 Lage accu: de accuspanning van een HSM2204 is minder dan 11,5 V.
- [05] HSM2204 01 - 04 Geen accu: Er is geen accu op de HSM2204 aangesloten.
- [07] HSM2300 01 - 04 Lage accu: De accuspanning van een HSM2300 is minder dan 11,5 V
- [08] HSM2300 01 - 04 Geen accu: Er is geen accu op de HSM2300 aangesloten.

Probleem 03 – Busspanning:

- [01] HSM2HOSTx lage busspanning: de HSM2HOSTx-module heeft een spanning van minder dan 6,3 V op zijn aanvullende ingang gemeten.
- [02] Bedienpaneel 01 - 16 lage busspanning: een bedraad bedienpaneel heeft een busspanning van minder dan 6,9 V voor ICON/LCD (RF-versie) en 7,7 V voor niet-RF-modellen.
- [04] HSM2108 01 - 15 lage busspanning: Een zoneuitbreider heeft een busspanning van minder dan 5,9 V.
- [05] HSM2300 01 - 04 lage busspanning: Er is een voeding met een busspanning van minder dan 6,9 V.
- [06] HSM2204 01 - 04 lage busspanning: Er is een hoog voltage uitvoermodule met een busspanning van minder dan 6,9 V.
- [08] HSM2208 01 - 16 Bus laag voltage: De laag vermogen uitvoermodule heeft een spanning van minder dan 5,9 V op zijn aux-ingang gedetecteerd.
- [09] HSM2955 lage busspanning: de audiomodule heeft een spanning gedetecteerd van minder dan 9.65V op zijn aanvullende invoer.

Probleem 04 – Problemen met netvoeding:

- [01] Zone 001 - 128 AC-probleem: er is een AC-probleem op een PGX934 PIR +-camera gedetecteerd.
- [03] Sirene 01 - 16 AC: er is een sirene met een wisselstroomprobleem.
- [04] Herhaler 01 - 08 AC: er is een draadloze herhaler met een AC-probleem.
- [05] HSM2300 01 - 04 AC: er is een HSM2300 met een AC-probleem.
- [06] HSM2204 01 - 04 AC: er is een HSM2204 met een AC-probleem.
- [07] Paneel-AC: er doet zich een wisselstroomstoring voor bij de alarmcontroller.

Probleem 05 – Apparaatstoringen:

- [01] Zone 001 - 128: er is een zone met een fout. Voor de volgende problemen wordt aanvullende informatie op LCD-bedienpanelen weergegeven: brandprobleem (2-W rook, PGX916, PGX926.), bevroering (PGX905), Zelftest (PGX984), CO (PGX913) en sensor ontkoppeld (PGX905). Wordt ook gegenereerd door een kortsluiting op bedrade zones wanneer er DEOL wordt gebruikt of door een draadloze toezichhoudende storing.
- [02] Bedienpaneel 01 - 16: er is een draadloos of bedraad bedienpaneel in storing.
- [03] Sirene 01 - 16: er is een sirene in storing.
- [04] Herhaler 01 - 08: er is een draadloze herhaler in storing (toezichhoudend of verlies AC/DC).

Probleem 06 – apparaat lage batterij:

- [01] Zone 001 - 128: Draadloze zone heeft een lage accu.
- [02] Bedienpaneel 01 - 16: Bedienpaneel met een lage accu.
- [03] Sirene 01 - 16: Sirene met een lage accu.
- [04] Herhaler 01 - 08: Herhaler met een lage accu.
- [05] Gebruiker 01 - 1000: Draadloze sleutel met een lage accu.

Probleem 07 – Sabotage van Toestellen:

- [01] Zone 001 - 128 sabotage: er is een voor DEOL-bediening geconfigureerde draadloze of bedrade zone in sabotage.
- [02] Bedienpaneel 01 - 16 sabotage: er is een bedraad of draadloos bedienpaneel in sabotage.
- [03] Sirene 01 - 16 sabotage: er is een draadloze sirene in sabotage.
- [04] Herhaler 01 - 08 sabotage: er is een draadloze herhaler in sabotage.
- [05] Audiostation 01 - 04 sabotage: er is een op een HSM2955 aangesloten audiostation in sabotage.

Probleem 08 – RF-overtredingsprobleem:

- [01] Zone 001 - 128 RF-overtreding: gedurende 13 minuten geen reactie van een draadloze zone. Dit probleem voorkomt inschakelen totdat het is erkend of opgeheven met gebruikmaking van [*][2].
- [02] Bedienpaneel 01 - 16 RF-overtreding: gedurende 13 minuten geen reactie van een draadloos bedienpaneel.
- [03] Sirene 01 - 16 RF-overtreding: gedurende 13 minuten geen reactie van een draadloze sirene.
- [04] Herhaler 01 - 16 RF-overtreding: gedurende 13 minuten geen reactie van een draadloze herhaler.

Probleem 09 – module toezichthoudend probleem:

- [01] HSM2HOSTx reageert niet.
- [02] Bedienpaneel 01 - 16 reageert niet.
- [04] HSM2108 01 - 15 reageert niet.
- [05] HSM2300 01 - 04 reageert niet.
- [06] HSM2204 01 - 04 reageert niet.
- [08] HSM2208 01 - 16 reageert niet.
- [09] HSM2955 reageert niet.

Probleem 10 Modulesabotage

- [01] HSM2HOSTx-sabotage.
- [02] Bedienpaneel 01 - 16 sabotages.
- [04] HSM2108 01 - 15 sabotage.
- [05] HSM2300 01 - 04 sabotage.
- [06] HSM2204 01 - 04 sabotage.
- [08] HSM2208 01 - 16 sabotage.
- [09] HSM2955 sabotage

Probleem 11 – Communicatie:

- [01] TLM: telefoonlijn is ontkoppeld van het bedienpaneel.
- [02] Ontvanger 01-04 FTC-probleem: communicatie door gebruikmaking van geprogrammeerde ontvangerpaden mislukt.
- [03] Alt. Comm SIM-blokkering: de PIN van de SIM-kaart is onjuist of niet herkend.
- [04] Alt. Comm mobiel: storing radio of SIM-kaart. Lage signaalsterkte gedetecteerd of storing mobiel netwerk.
- [05] Alt. Comm ethernet: ethernet aansluiting niet beschikbaar. Er is of geen geldig IP-adres geprogrammeerd of de module was niet in staat om met DHCP een IP-adres te verkrijgen.
- [06] Ontvanger 01-04 afwezig: alternatieve kiezer niet in staat om een ontvanger te initialiseren.
- [07] Ontvanger 01-04 toezicht: alternatieve kiezer kan niet met een ontvanger communiceren.
- [09] Alt.Comm fout: de alternatieve communicator reageert niet meer.
- [10] Alt. comm FTC-probleem: de alternatieve communicator was niet in staat om een interne gebeurtenis die niet door het paneel was gegenereerd te communiceren.

Probleem 12 – Problemen geen netwerk:

- [01] Zone 001-128 Probleem geen netwerk: wordt gegenereerd als een zone niet meer gesynchroniseerd is met het draadloze netwerk of na registratie niet met het netwerk is gesynchroniseerd.
- [02] Bedienpaneel 01-16 probleem geen netwerk: wordt gegenereerd als een bedienpaneel niet meer gesynchroniseerd is met het draadloze netwerk of na registratie niet met het netwerk is gesynchroniseerd.
- [03] Sirene 01-16 probleem geen netwerk: wordt gegenereerd als een sirene niet meer gesynchroniseerd is met het draadloze netwerk of na registratie niet met het netwerk is gesynchroniseerd.
- [04] Herhaler 01-08 probleem geen netwerk: wordt gegenereerd als een herhaler niet meer gesynchroniseerd is met het draadloze netwerk of na registratie niet met het netwerk is gesynchroniseerd.
- [05] Gebruiker 01 - 1000 probleem geen netwerk: wordt gegenereerd als een draadloze sleutel niet meer gesynchroniseerd is met het draadloze netwerk of na registratie niet met het netwerk is gesynchroniseerd.

BELANGRIJK!

Zorg ervoor dat u voordat u contact opneemt met Klantenondersteuning beschikt over de volgende informatie:

- Soort en versie alarmcontroller (bijv. HS2064 1.0):

Opmerking: U kunt het versienummer oproepen door op een willekeurig LCD-bedienpaneel [*][Installeurcode][900] in te voeren. Deze informatie bevindt zich ook op een sticker op de printplaat.

- Lijst van modules die op het bedienpaneel zijn aangesloten (bijv. HSM2108, HSM2HOSTx enz.).

Specificaties**Zoneconfiguratie**

- Er worden op de controller 16, 32, 64 of 128 draadloze zones ondersteund en er zijn maximaal 8 bedrade zones beschikbaar.
- 40 Zonetypes en 14 programmeerbare zonekenmerken
- Zoneconfiguraties beschikbaar: Normally Closed, single-EOL en double-EOL onder toezicht
- Uitbreiding van fysiek bekabelde zone (volledig bewaakt) beschikbaar met behulp van het model HSM2108 (uitbreidingsmodule voor 8 zones)

- Draadloze zone uitbreiding (volledig bewaakt) beschikbaar via de HSM2Host 2-wegs draadloze integratiemodule werkt op 915MHz (Noord-Amerika), 433MHz (Europa) en 868MHz (internationaal)

Toegangscodes

- Tot 1002 toegangscodes: 1000 (niveau 2-EN), één installateurscode (niveau 3-EN), en één onderhoudscode
- Programmeerbare kenmerken voor elke gebruikerscode (zie "Kenmerken gebruikerscode" op pagina 1)
- Bij het gebruik van 8-cijferige toegangscodes is het minimale aantal variaties:

Waarschuwing apparaatuitvoer

Integrale sirene in staat tot 85 dB @ 3m, zelfstandig van stroom voorzien type Z

2 Op afstand gestuurde, draadloze

binnenshuis/buitenshuiswaarschuwingsapparaten ondersteund: modellen PGX901 (binnenshuis), PGX911 (buitenshuis) (X = 4, 8, of 9)

Programmeerbaar als constante, puls of tijdelijke drie (volgens ISO8201) en tijdelijke vier (CO-melder) uitgang

Waarschuwingssysteem laat alarmen afgaan in de volgende prioriteit: brand, CO, dief

Waarschuwing apparaatuitvoer

- Integrale sirene in staat tot 85 dB @ 3m, zelfstandig van stroom voorzien type Z
- 2 Op afstand gestuurde, draadloze binnenshuis/buitenshuiswaarschuwingsapparaten ondersteund: modellen PGX901 (binnenshuis), PGX911 (buitenshuis) (X = 4, 8, of 9)
- Programmeerbaar als constante, puls of tijdelijke drie (volgens ISO8201) en tijdelijke vier (CO-melder) uitgang
- Waarschuwingssysteem laat alarmen afgaan in de volgende prioriteit: brand, CO, dief

Geheugen

- CMOS EEPROM-geheugen
- Behoudt programmering en systeemstatus wanneer de wisselstroomvoorziening via het net of batterijen ontbreekt gedurende 20 min.

Stroomvoorziening - internationaal

- Invoerclassificatie: 220V-240VAC, 50/60 Hz, 200 mA
- Omvormer vereist, gemonteerd in dezelfde behuizing, permanent verbonden
- Transformator secundair vermogen: 16,5VAC, 40VA min.

Opmerking: Bij installaties die gebruik maken van de transformator die aan de binnenkant van de kast gemonteerd zit, mag de zekering alleen worden vervangen door hetzelfde type (20 mm) met als waarde 250 V/315 mA.

Gestabiliseerde voeding:

- 1,7A gereguleerd, onder toezicht en integraal onderdeel van de beheereenheid
- Type A volgens EN50131-6 standaard
- 700mA hulpvoeding, 12V gelijkstroom
- Positieve temperatuurcoëfficiënt (PTC) voor bel, aux+ en batterijaansluitingen
- Detectie van/bescherming tegen fout aangesloten batterij
- Toezicht op wisselstroom en lage batterijspanning

- Opties voor normale batterijoplading en opladen op hoog vermogen
- Toezicht op batterijlaadcircuit

Stroomverbruik (paneel):

- 85mA (nominaal) 2A (max)

Beluitvoer:

- 12V, 700mA onder toezicht (1k ohm) sirene-uitvoer (vermogen beperkt tot 2 ampère)
- Regelmatig, gepulseerd, tijdelijk 3 brand, Tijdelijke 4 CO-melder cadensen
- Bel korte detectie (software + hardware)

Aux+:

- Voltagebereik = 9,6V - 13,8V DC
- Vermogen = 700 mA (gedeeld met PGM-uitgangen)
- Uitgangsrimpelspanning: 270mVp-p max.
- Onboard programmeerbare uitgangen:
 - PGM 1 - 50mA geschakelde programmeerbare uitvoer
 - PGM 2 - 300mA stroom-beperkt geschakelde programmeerbare uitvoer. 2-Kabel rookmelders (90mA stroom-beperkt) worden ondersteund met behulp van deze PGM
 - PGM 3 - 50mA geschakeld programmeerbare uitvoer
 - PGM 4 - 50mA geschakeld programmeerbare uitvoer
 - Hardware PGM overspanningsbescherming

Batterij

- 12V lood-zuur, oplaadbaar
- Capaciteit van de batterij:
 - 24 uur INCERT [België]
- **Opmerking:** Om te voldoen aan T 014 (INCERT-certificering); er zijn batterijen van slechts 14 Ah (2 x 7 Ah) getest en geaccepteerd voor INCERT-gecertificeerde systemen.
- Maximale standby-tijd: 24 uur (met 14Ah batterij en Aux-vermogen beperkt tot 470mA)
- Oplaadtijd tot 80% 72 uur
- Oplaadsnelheid: 240mA (12 uur max.), 480mA (24 uur back-up)
- Backup-tijd: 24 uur
- Accu levensduur: 3-5 jaar
- Drempelwaarde storingsindicatie lege batterij 11,5 V gelijkspanning
- Batterij herstellvoltage 12,5V
- Moederbord stroomverbruik (alleen accu):
 - HS2016/32/64/128 (geen alternatieve communicator) stand-by 85mA DC
 - HS2016/32/64/128, (alternatieve communicator inbegrepen) standby 190mA DC
 - verzenden (alternatieve communicatormodule) 195mA DC
- Opnieuw instelbare zekeringen (PTC) gebruikt op de printplaat
- Toezicht op uitvallen van de primaire voedingsbron (uitvallen van netspanning), uitval van de batterij of te lage batterijspanning (batterijprobleem) met indicatie, is voorzien op het toetsenbord.
- Interne klok vergrendeld op wisselstroomfrequentie

Omgevingscondities voor gebruik

- Temperatuurbereik: NL = 10° C tot 55° C (50° F-131° F)
- Relatieve vochtigheid: <93% niet condenserend

Alarmzendingsapparatuur (ATE) specificatie

- Digitale kiezer integraal naar hoofd controlebord
- Ondersteunt SIA en Contact ID
- Voldoet aan TS203 021-1, -2, -3 Telecomapparatuureisen en EN50136-1-1, EN50136-2-1, EN50136-2-3 ATS 2
- optieele Dual IP/mobiele communicatoren (3G2080(R)/TL2803G (R)/TL280(R)) kunnen in dezelfde behuizing geïnstalleerd en

geconfigureerd worden als primair of back-up, met AES 128-bit encryptie

- Voldoet aan EN50136-1-1-, EN50136-2-1 ATS2-eisen

Systeemtoezichtsfuncties

De PowerSeries Neo controleert continu op een aantal mogelijke probleemvoorwaarden en zorgt voor hoorbare en visuele indicatie op het bedienpaneel. Probleemvoorwaarden zijn onder meer:

- AC-stroomfout
- Zoneprobleem
- Brand fout
- Telefoonlijn storing
- Communicatorprobleem
- Lage accuspanning
- RF-storing
- AUX-stroomvoorzieningsfout
- Communicatiefout
- Modulefout (toezichthoudend of sabotage)

Aanvullende functionaliteit

- 2-weg draadloze apparaatondersteuning
- Visuele verificatie (beelden + geluid)*
- Proximity Tag-ondersteuning
- PGM-planning
- Quick arm
- Gebruiker-, partitie-, module-, zone- en systeemplakjes
- Weektest*
- Programmeerbaar systeemlusantwoord
- Bedienpaneel en paneelsoftwareversies zichtbaar via bedienpaneel
- Zonetype deurbel
- Lage accuspanning PGM-type

Programmeringsleidraad

Deze sectie geeft een lijst van alle beschikbare programmeringsopties weer in numerieke volgorde. Voor het programmeren gaat u naar de programmeringsmodus door het intoetsen van [*][8][installatiecode]. Gebruik de navigatietoetsen < > om te navigeren door de menu's of spring direct naar een specifieke sectie door het intoetsen van een sectienummer gevolgd door [*]. Programmering bestaat uit het aan en uit zetten van opties in elke sectie of door het bevolken van gegevensvelden. Druk op [*] om opties te selecteren en [#] om terug te gaan naar het vorige menu. Voor beschrijvingen van alle programmeringsopties en het programmeren van werkbladen, zie de PowerSeries Neo-handleiding. ✓= Standaard

Labelprogramm

000 Labelprogramm.

000 – Taalselectie (01)
001 – Zonelabels
001-128 – Zonelabels 1-128
051 – Zonesabotagelabel
052 – Zonefoutlabel
064 – CO-melderbericht
065 – Brandalarmbericht
066 – Alarminschakeling mislukt gebeurtenisbericht
067 – Alarmer bij alarminschakeling gebeurtenisbericht
100 – Systeemlabel
101-108 – Partitie 1-8 labels
201-208 – Partition 1-8 opdrachtuitvoerlabels
001-004 – Toewijzinguitvoer 1-4 labels
601-604 – Schema 1-4 labels
801 – Bedienpaneellabels
001-016 – Bedienpaneel 1-16 labels
802 – Zoneuitbreidingslabels
001-015 – Zoneuitbreiding 1-15 labels
803 – Uitvoer uitbreidingslabels
001 Uitvoeruitbreiding 1 label
806 – HSM2HOST-label
808 – HSM2955-label
809 – Voedingslabel
001-004 Voeding 1-4 label
810 – Hoog vermogen uitvoer toevoerlabel
001-004 Voeding 1-4 label
815 – Alternatieve communicatorlabel
820 – Sirenelabel
001-016 Sirene 1-16 label
821 – Repeaterlabel
001-008 Repeater 1-8 label
999 – Standaardlabels

Zonetype

001 Zonetype

001-128 Zonetype (000)
000 – Nulzone
001 – Vertraging 1
002 – Vertraging 2
003 – Onmiddellijk
004 – Binnenshuis
005 – Binnenshuis aanwezig/afwezig
006 – Vertraging aanwezig/afwezig
007 – Vertraagd 24 uur brand
008 – Standaard 24 uur brand
009 – Onmiddellijk aanwezig/afwezig

010 – Binnenshuis vertraging
011 – Dagzone
012 – Nachtzone
016 – Laatste deuringstelling
017 – 24 uur Inbraak
018 – 24 uur bel/zoemer
023 – 24 uur toezichthoudend
024 – 24 uur toezichthoudend zoemer
025 – Auto-geverifieerd brand
027 – Brand Supervisie
040 – 24 uur gas
041 – 24 uur CO
042 – 24 uur overval
043 – 24 uur paniek
045 – 24 uur hitte
046 – 24 uur medisch*
047 – 24 uur noodgeval
048 – 24 uur sprinkler
049 – 24 uur overstroming
051 – 24 uur vergrendeling sabotage
052 – 24 uur niet-alarm
056 – 24 uur hoge temperatuur
057 – 24 uur lage temperatuur
060 – 24 uur niet-vergrendeling sabotage
066 – Kortstondig sleutelschakelaar alarminschakeling
067 – Aanhoudend sleutelschakelaar alarminschakeling
068 – Kortstondig sleutelschakelaar alarmuitschakeling
069 – Aanhoudend sleutelschakelaar alarmuitschakeling
071 – Deurbelzone
072 – Druk om in te stellen

002 – Zonekenmerken

001-0128 (zie PowerSeries Neo-handleiding voor standaardinstellingen)
1 – Bel hoorbaar
2 – Bel constant
3 – Deurgong
4 – Onderdrukken ingeschakeld
5 – Alarminschakeling dwingen
6 – Slinger-uitschakeling
7 – Verzendingsvertraging
8 – Inbraakverificatie
9 – Normaal gesloten EOL
10 – Enkelvoudige EOL
11 – Dubbele EOL

12 – Snelle lus/normale zonerrespons
13 – Zone 2-weg audio-activering
14 – Overvalverificatie

Systeemtijden

005 Systeemtijden

000 – Systeemgebied
Belonderbreking (004 min.)
Bel vertragingstijd (000 min.)
Inbraak verificatietimer (060 sec.)
Overval verificatietimer (008 sec.)
Zone lusrespons (250 ms)
Automatische klokaanpassing (060 sec.)
001 – 008 Systeemtijden-partitie 1-8
Binnenkomstvertraging1 (030 sec.)
Binnenkomstvertraging 2 (045 sec.)
Uitgangsvertraging (120 sec.)
Rustvertraging (010 sec.)
900 – Belvertraging partitiemasker (J,J,J,J,J,J,J,J,J)
901 – Zomertijd begin:
Maand (003)(AUS 010)(NZ 009)(SA 004)(FRA 004)
Week(005)(AUS 005)(NZ 005)(SA 001)(CE 005)(C 005)(FRA 001)(UK 005)
Dag (000)
Uur (001)(CE 001)(C 001)(UK001)
Toename (001)
902 – Zomertijd einde
Maand (010)(AUS 003)(NZ 004)(SA 010)(C 010)(FRA 010)(UK 010)
Week (005)(AUS 005)(SA 005)(FRA 005)(UK 005)
Dag (000)
Uur (002)(001)(NZ 003)(CE 001)(C 001)(UK 001)
Afname (001)

Toegangscodes

006 Door installatie gedefinieerde

toegangscodes

(4-cijferige decimaal)

001 – Installateurcode (55555555)
002 – Hoofdcode (12345678)
003 – Onderhoudscode (AAAAAAAA)
004 – Bewakingscode (AAAAAAAA)

005 - Versie van de code (000)

PGM-programmering

007 – PGM-programmering

000 – Hoofd belpartitietoewijzing
1 – Blok 1
2 – Blok 2
3 – Blok 3
4 – Blok 4
5 – Blok 5
6 – Blok 6
7 – Blok 7
8 – Blok 8
001-164 – PGM 1-164 partitietoewijzing (standaard: partitie 1)
1-8 – Partitie 1-8

008 – PGM-timer programmering

000 – PGM-timer-minuten of seconden (seconden)
001-164 – PGM 1-164 timer (005)

009 – PGM-types

001-164 – PGM 1-164-type
Toewijzing (standaard: PGM1 =121, PGM2 =156, 3-164 =101)
100 – Nul-PGM
101 – Overval- en brandbel volger
102 – Vertraagd brand en over
103 – Sensorreset [*][7][2]
104 – 2-draad rook
109 – Handhavingspuls
111 – Bedienpaneelzoemer volgen
114 – Gereed voor inschakeling
115 – Systeem ingeschakeld status
116 – Afwezig ingeschakeld status
117 – Aanwezig ingeschakeld status
120 – Afwezig ingeschakeld met geen zone-onderdrukkingsstatus
121 – Opdrachtuitgang 1
122 – Opdrachtuitgang 2
123 – Opdrachtuitgang 3
124 – Opdrachtuitgang 4
129 – Partiestatus alarmgeheugen
132 – Overval uitvoer
134 – 24 uur stille invoer
135 – 24 uur hoorbare invoer
146 – TLM en alarm
147 – Ontwijken
148 – Aarde start

✓= Standaard

- 149 – Alternatieve communicator
- 155 – Storing Systeem
- 156 – Vergrendelde systeemgebeurtenis
- 157 – Systeemsabotage
- 161 – Gelijktroomprobleem
- 165 – Prox gebruikt
- 175 – Belstatus en programmeringstoegangsuitvoerder
- 175 – Belstatus en programmeringstoegangsuitvoerder
- 176 – Bediening op afstand
- 184 – Open na alarm
- 200 – Zonevolger
- 201 – Volger-zones 1-8
- 202 – Volger-zones 9-16
- 203 – Volger-zones 17-24
- 204 – Volger-zones 25-32
- 205 – Volger-zones 33-40
- 206 – Volger-zones 41-48
- 207 – Volger-zones 49-56
- 208 – Volger-zones 57-64
- 209 – Volger-zones 65-72
- 210 – Volger-zones 73-80
- 211 – Volger-zones 81-88
- 212 – Volger-zones 89-96
- 213 – Volger-zones 97-104
- 214 – Volger-zones 105-112
- 215 – Volger-zones 113-120
- 216 – Volger-zones 120-128
- 010 PGM-kenmerken**
- 000 – Hoofd belmasker
- Brandalarm ✓
- CO alarm ✓
- Inbraakalarm ✓
- 24 uur overstromingsalarm ✓
- Bel snerpand ✓
- 001-164 PGM 1-164 kenmerken
- 100 – Nul-PGM
- 101 – Brand en inbraak
- 01 – Ware uitvoer ✓
- 03 – Code verplicht ✓
- 102 – Vertraging Brand en Inbraak
- 01 – Ware uitvoer
- 103 – Sensorreset [*][7][2]
- 03 – Code verplicht
- 109 – Handhavingspuls
- 01 – Ware uitvoer
- 111 – Bedienpaneelzoemer volgen
- 01 – Ware uitvoer ✓
- 02 – Uitvoer op tijd
- 09 – Binnenkomstvertraging ✓
- 10 – Uitloopvertraging beëindiging ✓
- 11 – Deurgong ✓
- 12 – Bedienpaneel zoemerzone ✓
- 13 – Hoorbare uitloop ✓
- 14 – Voorafgaand alarm automatische inschakeling ✓
- 114 – Gereed voor inschakeling
- 01 – Ware uitvoer ✓
- 115 – Ingeschakeld status
- 01 – Ware uitvoer ✓
- 116 – Ingeschakeld afwezigstand
- 01 – Ware uitvoer ✓
- 117 – ingeschakeld aanwezigstand
- 01 – Ware uitvoer ✓
- 121-124 – Oprachttuitvoer 1-4
- 01 – Ware uitvoer ✓
- 02 – Uitvoer op tijd ✓
- 03 – Code Verplicht ✓ (NZ uit)
- 129 – Partitiestatus alarmgeheugen
- 01 – Ware uitvoer ✓
- 132 – Overval uitvoer
- 01 – Ware uitvoer ✓
- 02 – Uitvoer op tijd
- 146 – TLM en alarm
- 01 – Ware uitvoer ✓
- 147 – Uitvoer ontwijken
- 01 – Ware uitvoer ✓
- 148 – Aarde start
- 01 – Ware uitvoer ✓
- 149 – Alternatieve communicator
- 01 – Ware uitvoer ✓
- 02 – Uitvoer op tijd ✓
- 04 – Brandalarm
- 05 – Paniekalarm
- 06 – Inbraakalarm
- 07 – Openen/sluiten
- 08 – Zone automatische onderdrukking
- 09 – Medisch alarm
- 10 – Inbraakalarm Bevestigd
- 11 – Opening na alarm
- 12 – Calamiteitenalarm
- 13 – Dwangcode alarm
- 14 – Geverifieerde Overval
- 155 – Storing Systeem
- 01 – Ware uitvoer ✓
- 02 – Uitvoer op tijd
- 04 – Service vereist ✓
- 05 – Verlies van klok ✓
- 06 – Wisselstroom fout ✓
- 07 – Gelijktroom fout ✓
- 08 – TLM ✓
- 09 – FTC ✓
- 10 – Ethernet ✓
- 11 – Zonefout ✓
- 12 – Zonesabotage ✓
- 13 – Zone lage batterij ✓
- 156 – Vergrendelde systeemgebeurtenis
- 01 – Ware uitvoer ✓
- 02 – Uitvoer op tijd
- 04 – Brandalarm ✓
- 05 – Paniekalarm ✓
- 06 – Inbraakalarm ✓
- 07 – Medisch alarm ✓
- 08 – Toezicht ✓
- 09 – Prioriteitsgebeurtenis ✓
- 10 – Overval ✓
- 11 – Dwang ✓
- 12 – Calamiteiten ✓
- 13 – Brand Supervisie ✓
- 14 – Storing Brand ✓
- 15 – CO-melder ✓
- 157 – Systeemsabotage
- 01 – Ware uitvoer ✓
- 02 – Uitvoer op tijd
- 09 – Module Sabotage ✓
- 10 – Zone Sabotage ✓
- 161 – Gelijktroomprobleem
- 01 – Ware uitvoer ✓
- 02 – Uitvoer op tijd
- 09 – Lage batterij ✓
- 10 – Batterij Afwezig ✓
- 165 – Prox gebruikt
- 01 – Ware uitvoer ✓
- 01 – Ware uitvoer ✓
- 01 – Ware uitvoer ✓
- 175 – Bel prog toegang
- 01 – Ware uitvoer ✓
- 176 – Bediening op afstand
- 01 – Ware uitvoer ✓
- 184 – Open na alarm
- 01 – Ware uitvoer ✓
- 02 – PGM-timer ✓
- 04 – Op de klink doen
- 01 – Ware uitvoer ✓
- 02 – Uitvoer op tijd
- 03 – Code verplicht
- 04 – Op de klink doen
- 05 – Volg alarm
- 201-216 Zonevolgzones 1-128
- 01 – Ware uitvoer ✓
- 02 – Uitvoer op tijd
- 04 – Op de klink doen
- 05 – Volg alarm
- 09-016 – Zoneterminal 1-16
- 011 PGM configuratieopties**
- 001-164 – PGM 1-164 configuratie
- Zonevolger door zone
- Proximitytag Gebruikt
- Oprachttuitvoer planningen
- 012 Systeemvergrendeling** (pogingen/min.)
- Bedienpaneel vergrendelingspogingen (000)
- Bedienpaneel vergrendeling duur (000)
- Vergrendeling op afstand pogingen (006)
- Vergrendeling op afstand duur (060)
- Systeemopties**
- 013 Systeemopties 1**
- 1 – NC-lus/EOL
- 2 – DEOL/SEOL
- 3 – Toon alle problemen wanneer ingeschakeld ✓
- 4 – Sabotage/storingen niet tonen als open
- 5 – Auto-alarminschakelingschema in [*][6] ✓
- 6 – Hoorbare uitloop ✓
- 7 – Gebeurtenisbuffer volgt slinger ✓
- 8 – Tijdelijke drie brandsignalering
- 014 Systeemopties 2**
- 1 – Pieptoon
- 2 – Beltoon auto-alarminschakeling
- 3 – Beltoon bij afsluiten
- 4 – Beltoon bij binnentreden
- 5 – Beltoon bij probleem
- 6 – Niet in gebruik
- 7 – Uitloopvertraging beëindiging
- 8 – Brandbel gaat door
- 015 Systeemopties 3**
- 1 – [F]-toets ✓
- 2 – [P]-toets aankondiging
- 3 – Snel afsluiten
- 4 – Snel Inschakelen/functietoets ✓
- 5 – Niet in gebruik
- 6 – Gebruiker kan mastercode niet wijzigen
- 7 – Telefoonlijn bewaking inschakelen ✓
- 8 – TLM hoorbaar wanneer ingeschakeld
- 016 Systeemopties 4**
- 1 – Wisselstroom storingendisplay ✓
- 2 – AC-probleemlampje knippert
- 3 – Bedienpaneel leegmaken
- 4 – Bedienpaneel leegmaken vereist code
- 5 – Bedienpaneel toetsverlichting ✓
- 6 – Energiebesparingsmodus
- 7 – Onderdrukking display wanneer ingeschakeld
- 8 – Bedienpaneel sabotage ingeschakeld
- 017 Systeemopties 5**
- 1 – Gong bij openen
- 2 – Gong bij sluiten
- 3 – RF-blokering Problem
- 4 – Meerdere treffers
- 5 – Late Inschakeling
- 6 – Zomertijd
- 7 – Gong uit tijdens uitstel snel verlaten
- 8 – Alleen belpiep bij afwezigheidsinschakeling/uitschakeling
- 018 Systeemopties 6**
- 1 – Test verzending uitzondering
- 2 – Real-Time onderdrukking rapportage
- 3 – Niet in gebruik
- 4 – Niet in gebruik
- 5 – Bedienpaneel zoemeralarm
- 6 – Niet in gebruik
- 7 – Uitgangsvertraging herstart
- 8 – Wisselstroom fout storingstonen
- 019 Systeemopties 7**
- 1 – hoorbare draadloze zone fout
- 2 – Vergrendelingsproblemen (UK ✓)
- 3 – Niet in gebruik
- 4 – R-toets
- 5 – Hoorbare Bus Fout (UK ✓)
- 6 – Dwangcodes
- 7 – Temperatuur in Celsius ✓
- 8 – Reset na zoneactivering
- 020 Systeemopties 8**
- 1 – Toegangscodeinvoer tijdens toegangsvertraging
- 2 – EU-Invoerprocedure (UK ✓)

- 3 – [*][8] Toegang wanneer ingeschakeld
- 4 – Reset op afstand
- 5 – Technicusreset
- 6 – Sleutelschakelaar uitschakelen tijdens toegangsvertraging
- 7 – Toegang voor installateur en DLS
- 8 – Problemen voorkomen inschakelen (UK ✓)
- 021 Systemopties 9**
- 1 – Trbl display
- 2 – Bedienpaneel leegmaken terwijl ingeschakeld (UK ✓)
- 3 – Auto-inschakelen
- Onderdrukking
- 4 – Display gereed
- 5 – PGM-bedienspaneel leegmaken
- 6 – Display ingeschakeld
- 7 – Openen annuleert inschakelen (UK ✓)
- 8 – Hoorbare afsluitvertraging voor aanwezig alarminschakeling
- 022 Systemopties 10**
- 1 – [F] toets optie
- 2 – Niet in gebruik
- 3 – Niet in gebruik
- 4 – Test verzendingsteller in uren
- 5 – Afwezig naar aanwezig overschakeling
- 6 – 2-weg volledige duur ✓
- 7 – Storingstonen zijn stil
- 8 – Sleutelschakelaar ingeschakeld in afwezigstand (UK ✓)
- 023 Systemopties 11**
- 1 – Actief LED-flits bij afgedwongen alarminschakeling
- 2 – Niet in gebruik
- 3 – Sabotage/storingsdetectie
- 4 – Toegangscode vereist voor [*][1]
- 5 – Toegangscode vereist voor [*][2]
- 6 – Toegangscode vereist voor [*][3]
- 7 – Toegangscode vereist voor [*][4]
- 8 – [*][6] Toegankelijkheid
- 024 Systemopties 12**
- 1 – 50Hz AC/60 Hz AC (EN ✓)(AUS ✓)(NZ ✓)(CHN ✓)(SA ✓)(CE ✓)(FRA ✓)(UK ✓)
- 2 – Kristallen tijdsbasis
- 3 – AC/DC Inschakelen deactiveren(UK ✓)
- 4 – Sabotage voorkomt inschakelen
- 5 – Real-time klooptie
- 6 – Niet in gebruik
- 7 – Optie 7 (detectie verduistering lichtnet). Deze optie moet bij commerciële UL/ULC-brandinstallaties worden ingeschakeld.
- 8 – DLS-verbreking
- 025 Systemopties 13**
- 1 – Europees kiezen(EN ✓)(AUS ✓)(BRAZIL ✓)(SA ✓)(CE ✓)
- 2 – Kiezen forceren ✓
- 3 – Teller testverzending in minuten
- 4 – Niet in gebruik
- 5 – ID-toon
- 6 – Toon gegenereerd-2100 Hz
- 7 – 1 uur DLS-venster
- 8 – FTC hoorbare bel
- 040 Gebruikersauthenticatie**
- 01 – Gebruikerscode of proximitytag ✓
- 02 – Gebruikerscode en Proximitytag
- 041 Toegangscijfers**
- 00 – 4-cijferige toegangscode ✓
- 01 – 6-cijferige toegangscode
- 02 – 8-cijferige toegangscode
- 042 Gebeurtenisverificatie**
- 01 – Inbraak geverifieerd teller (002)(UK 003)
- 02 – Overval teller (002)
- 03 – Inbraak verificatieselection
- 001 – Politiecode ✓
- 002 – Kruislingse zones
- 003 – EU sequentiedetectie (UK ✓)
- 151-158 Partitie 1-8 auto-alarminschakeling/alarmuitschakeling**
- 001 – Auto-inschakelingstijden (9999)
- 24 uur
- Zondag
- Maandag
- Dinsdag
- Woensdag
- Donderdag
- Vrijdag
- Zaterdag
- 002 – Auto-alarmuitschakeling tijden (9999)
- 24 uur
- Zondag
- Maandag
- Dinsdag
- Woensdag
- Donderdag
- Vrijdag
- Zaterdag
- 003 – Auto-uitschakelen vakantieschema
- Vakantie 1
- Vakantie 2
- Vakantie 3
- Vakantie 4
- 004 – Auto-inschakelen voorafgaand aan alarm (004)
- 005 – Auto-inschakelen uitstellen timer (000)
- 006 – Geen activiteit inschakelen timer (000)
- 007 – Geen activiteit Inschakelen voorafgaand aan alarm Timer (001)
- 200 Partitie masker**
- 001 – Partitie 1-8 inschakelen masker
- 1 – Blok 1 ✓
- 2 – Blok 2
- 3 – Blok 3
- 4 – Blok 4
- 5 – Blok 5
- 6 – Blok 6
- 7 – Blok 7
- 8 – Blok 8
- 201-208 Partitie 1-8 zonetoewijzingen**
- 001 – Zone 1-8 ✓
- 002 – Zone 9-16 ✓
- 003 – Zone 17-24
- 004 – Zone 25-32
- 005 – Zone 33-40
- 006 – Zone 41-48
- 007 – Zone 49-56
- 008 – Zone 57-64
- 009 – Zone 65-72
- 010 – Zone 73-80
- 011 – Zone 81-88
- 012 – Zone 89-96
- 013 – Zone 97-104
- 014 – Zone 105-112
- 015 – Zone 113-120
- 016 – Zone 121-128
- 300 Paneel/ontvanger communicatiepad**
- 001 – 004 Ontvanger 1-4
- 01 – Telefoonlijn ✓
- 02 – Alt comm auto-routing
- 03 – Alt comm rec 1 – ethernet
- 04 – Alt comm rec 2 – ethernet
- 05 – Alt comm rec 3 – mobiel
- 06 – Alt comm rec 4 – mobiel
- 301 Telefoonnummerprogramming**
- 001 – 004 Telefoonnummer 1-4 Programmeren (DFFF...32 cijfers)
- 304 Wachtend gesprek annuleren reeks (DB70EF)**
- Gebeurtenisrapportage**
- 307 Zonerapportage**
- 001-128 Zonerapportage voor zones 1-128
- 01 – Alarm ✓
- 02 – Alarm Herstel ✓
- 03 – Sabotage ✓
- 04 – Sabotage Herstel ✓
- 05 – Fout ✓
- 06 – Fout Herstel ✓
- 308 Gebeurtenisrapportage**
- 001 – Diversen alarm 1
- 01 – Dwangcode alarm ✓
- 02 – Opening na alarm ✓
- 03 – Recente afsluiting alarm ✓
- 04 – Zoneuitbreiding toezicht alarm ✓
- 05 – Zonevergroter aanv. alarm Herstellen ✓
- 06 – Inbraakalarm Bevestigd ✓
- 07 – Over is niet geverifieerd alarm ✓
- 08 – Alarm Annuleren ✓
- 002 – Diversen alarm 2
- 01 – Overval geverifieerd alarm ✓
- 011 – Prioriteit alarmen
- 01 – Bedienpaneel brandalarm F-toets ✓
- 02 – Bedienpaneel brand herstellen ✓
- 03 – Bedienpaneel medisch alarm-M-toets ✓
- 04 – Bedienpaneel medisch herstellen ✓
- 05 – Bedienpaneel paniek alarm (P) ✓
- 06 – Bedienpaneel paniek herstellen ✓
- 07 – Aanvullende invoer alarm ✓
- 08 – Aux-invoer alarm herstellen ✓
- 021 – Brandalarm 1
- 03 – PGM 2 2-draad alarm ✓
- 04 – PGM2 2-draad herstellen ✓
- 101 – Sabotagegebeurtenissen
- 03 – Module Sabotage ✓
- 04 – Module Sabotage herstellen ✓
- 05 – Bediendeelblokkering ✓
- 07 – Bediendeelblokkering ✓
- 201 – Openen/sluiten gebeurtenissen 1
- 01 – Gebruiker sluiten ✓
- 02 – Gebruiker openen ✓
- 03 – o Toekomstig gebruik
- 04 – o Toekomstig gebruik
- 05 – Speciaal sluiten ✓
- 06 – Speciaal openen ✓
- 07 – Gebruiker openen ✓
- 08 – Partitie sluit ✓
- 202 – Openen/sluiten gebeurtenissen 2
- 01 – Automatisch sluiten ✓
- 02 – Automatisch sluiten ✓
- 03 – Auto-alarminschakeling annulering/uitstelling ✓
- 211 – Overige gebeurtenissen openen/sluiten
- 01 – Late Inschakeling ✓
- 02 – Te Laat om te Openen ✓
- 05 – Uitlooppfout ✓
- 221 – Onderdrukking gebeurtenissen
- 01 – Auto-zone onderdrukking
- 02 – Auto zone niet onderdrukken
- 03 – Gedeeltelijke sluiting ✓
- 301 – Paneelgebeurtenissen 1
- 01 – Paneel wisselstroomuitval ✓

- 02 – Paneel wisselstroom fout herstellen ✓
 03 – Paneel lage batterij ✓
 04 – Paneel lage batterij herstellen ✓
 05 – Paneel batterij ontbreekt ✓
 06 – Paneel batterij ontbreekt probleem herstellen ✓
- 302 – Paneelgebeurtenissen 2
 01 – Belcircuit probleem ✓
 02 – Storing Sirene Herstel ✓
 03 – Telefoonlijn storing ✓
 04 – Telefoonlijn probleem herstellen ✓
 05 – Auxiliar probleem ✓
 06 – Auxiliar probleem herstellen ✓
- 305 – Paneelgebeurtenissen 5
 03 – PGM 2 2-draad probleem ✓
 04 – PGM2 2-draad herstellen ✓
- 311 – Onderhoudsgebeurtenissen 1
 01 – RF-storing ✓
 02 – RF-storing herstel ✓
 03 – Storing Brand ✓
 04 – Storing Brand Herstel ✓
 05 – Koude Start ✓
 06 – Delinquentie ✓
 07 – Telefoonlijn storing ✓
 08 – RF-storing herstel ✓
- 312 – Onderhoudsgebeurtenissen 2
 01 – Installateur lead IN ✓
 02 – Installateur lead OUT ✓
 03 – DLS Lead IN ✓
 04 – DLS lead OUT ✓
 05 – SA Lead IN ✓
 06 – SA Lead OUT ✓
 07 – Gebeurtenisbuffer 75% vol ✓
- 313 – Onderhoudsgebeurtenissen 3
 01 – Firmware-update start ✓
 02 – Firmware-update geslaagd ✓
 03 – Firmware-update fout ✓
- 314 – Onderhoudsgebeurtenissen 4
 01 – Gas probleem ✓
 02 – Gas probleem herstellen ✓
 03 – Warmte probleem ✓
 04 – Warmte probleem herstellen ✓
 05 – Bevriezing probleem ✓
 06 – Bevriezing probleem herstellen ✓
 07 – Sonde ontkoppelt ✓
 08 – Sonde ontkoppelt herstellen ✓
- 321 – Ontvanger gebeurtenissen
 02 – Ontvanger 1 FTC herstellen ✓
 04 – Ontvanger 2 FTC herstellen ✓
- 06 – Ontvanger 3 FTC herstellen ✓
 08 – Ontvanger 4 FTC herstellen ✓
- 331 – Module gebeurtenissen 1
 01 – Module wisselstroom probleem ✓
 02 – Module AC probleem/herstelling ✓
 03 – Module Batterij probleem ✓
 04 – Module Batterij probleem herstellen ✓
 05 – Module Batterij Afwezig ✓
 06 – Module Batterij Afwezig herstellen ✓
- 332 – Module gebeurtenissen 2
 01 – Module laag voltage ✓
 02 – Module laag voltage herstellen ✓
 03 – Module toezichthouder ✓
 04 – Module toezicht herstellen ✓
 05 – Module aux probleem ✓
 06 – Module aux probleem herstellen ✓
- 335 – Module gebeurtenissen 5
 01 – Storing uitgang 1 ✓
 02 – Uitvoer 1 fout herstellen ✓
- 351 – Alternatieve communicator 1
 354 – Alternatieve communicator 4
 01 – Alt. comm ontvanger 1 ✓
 02 – Alt. comm ontvanger 1 herstellen ✓
 03 – Alt. comm ontvanger 2 ✓
- 352 – Alternatieve communicator 2
 05 – Alt. comm ontvanger 3 ✓
 06 – Alt. comm ontvanger 3 herstellen ✓
 07 – Alt. comm ontvanger 4 ✓
 08 – Alt. comm ontvanger 4 herstellen ✓
- 354 – Alternatieve communicator 4
 01 – Alt. comm. ontvanger 1 toezichtfout ✓
 02 – Alt. comm. ontvanger 1 toezichtfout herstellen ✓
 03 – Alt. comm. ontvanger 2 toezichtfout ✓
 04 – Alt. comm. ontvanger 2 toezichtfout herstellen ✓
 05 – Alt. comm. ontvanger 3 toezichtfout ✓
 06 – Alt. comm. ontvanger 3 toezichtfout herstellen ✓
 07 – Alt. comm. ontvanger 4 toezichtfout ✓
 08 – Alt. comm. ontvanger 4 toezichtfout herstellen ✓
- 355 – Alternatieve communicator 5
 01 – Apparaat wisselstroom fout ✓
 02 – Apparaat wisselstroom herstellen ✓
 03 – Apparaat batterij Laag ✓
 04 – Apparaat lage accu herstellen ✓
 05 – Apparaatfout ✓
 06 – Apparaatfout herstellen ✓
 401 – Systeemtest gebeurtenissen
 01 – Start looptest ✓
- 361 – Draadloos apparaat gebeurtenissen
 01 – Apparaat wisselstroom fout ✓
 02 – Apparaat wisselstroom herstellen ✓
 03 – Apparaat batterij Laag ✓
 04 – Apparaat lage accu herstellen ✓
 05 – Apparaatfout ✓
 06 – Apparaatfout herstellen ✓
- 401 – Systeemtest gebeurtenissen
 01 – Start looptest ✓
 02 – Einde looptest ✓
 03 – Periodieke testverzending ✓
 04 – Periodieke testverzending met probleem ✓
 05 – Systeemtest ✓
- Communicatie**
309 Systeemoproep richting
 001 – Onderhoudsgebeurtenissen
 1 – Ontvanger 1 ✓
 2 – Ontvanger 2
 3 – Ontvanger 3
 4 – Ontvanger 4
 002 – Testverzending gebeurtenissen
 1 – Ontvanger 1 ✓
 2 – Ontvanger 2
 3 – Ontvanger 3
 4 – Ontvanger 4
- 310 Accountcodes**
 000 – Systeem accountcode (FFFF)
 001-008 – Partitie 1-8 accountcode (FFFF)
- 311-318 Partitie 1-8 oproeprichting**
 001 – Partitie inbraakalarm/herstellen oproeprichting
 1 – Ontvanger 1 ✓
 2 – Ontvanger 2)
 3 – Ontvanger 3
 4 – Ontvanger 4
 002 – Partitie sabotage/herstellen oproeprichting
 1 – Ontvanger 1 ✓
 2 – Ontvanger 2)
 3 – Ontvanger 3
- 4 – Ontvanger 4
 003 – Partitie openen/sluiten oproeprichting
 1 – Ontvanger 1 ✓
 2 – Ontvanger 2
 3 – Ontvanger 3
 4 – Ontvanger 4
- 350 Communicator Formats (04 - SIA)**
 001 – Communicatorindeling - ontvanger 1
 002 – Communicatorindeling - ontvanger 2
 003 – Communicatorindeling - ontvanger 3
 004 – Communicatorindeling - ontvanger 4
- 377 Communicatievariabelen**
 001 – Swinger afsluitingspogingen – Alarmen en Herstellen (003)
 – Sabotage en herstellen (003)
 – Onderhoud en herstellen (003)
 002 – Communicatievertragingen – Communicatievertraging (000 sec.)
 – Wisselstroomfout communicatievertraging (030 min./uur.)
 – TLM probleem vertraging (010 sec. x 3)
 – WLS-zone lage accu verzendingsvertraging (007 dagen)
 – Delinquentie Transmissiecyclus (030 uur./dagen)
 – Venster Communicatie Annuleren (000 min.)
 003 – Periodieke testverzendingscyclus (030 uren/dagen)
 004 – Periodieke testverzending tijd in dag (9999)
 011 – Maximale Belpogingen (005)
 012 – PSTN vertraging (003 sec.)
 013 – vertraging tussen gedwongen pogingen (020 sec.)
 014 – Wacht op Handshake na bellen (040 sec.)
 015 – T-Link wacht op Ack (060 sec.)
 016 – IP/mobiel fout controle timer (010 sec.)
- 380 Communicator optie 1**
 1 – Communicatie ingeschakeld ✓
 2 – Herstel bij beltime-out
 3 – Pulskiezen
 4 – Pulskiezen na 5e poging
 5 – Parallele communicatie
 6 – Alternatief kiezen ✓
 7 – Verminderde Belpogingen
 8 – Activiteit delinquentie
- 381 Communicator optie 2**
 1 – Bedienpaneel terugbellen
 2 – Bel terugbellen

- 4 – Bevestiging voor sluiten
8 – Communicatieprioriteit
- 382 Communicator optie 3**
1 – Test verzending Ontvanger
2 – Looptest Communicatie (UK ✓)
4 – Wachtgesprek annuleren
5 – Alternatieve communicator inschakelen
6 – Wisselstroom fout TX in uren
8 – Sabotagelimiet (UK ✓)
- 383 Communicator optie 4**
1 – Telefoonnummer accountcode
2 – 6-cijferige accountcode
5 – Communiceer FTC gebeurtenissen
- 384 Communicator backup-opties**
2 – Backupopties - ontvanger 2 ✓
3 – Backupopties - ontvanger 3
4 – Backupopties - ontvanger 4
- 385 Audiomodulmasker spreken/luisteren**
1 – oSpreken/luisteren op telefoonnummer 1
2 – oSpreken/luisteren op telefoonnummer 2
3 – oSpreken/luisteren op telefoonnummer 3
4 – oSpreken/luisteren op telefoonnummer 4
- DLS-programmering**
- 401 DLS-/SA-opties**
1 – Dubbele oproep (C ✓)
2 – Gebruiker schakelt DLS in (C uit) ✓
3 – DLS terugbellen
4 – Gebruiker bellen
6 – Paneel bellen en Baud Rate
7 – Alt. Comm DLS ✓
- 402 DLS telefoonnummer programmeren (31-cijferige decimaal)**
- 403 DLS toegangscodes (standaard is afhankelijk van het model)**
HS2128 modellen (212800)
HS2064 modellen (206400)
HS2032 modellen (203200)
HS2016 modellen (201600)
- 404 DLS/SA ID paneel (standaard is afhankelijk van het model)**
HS2128 modellen (2128000000)
HS2064 modellen (2064000000)
HS2032 modellen (2032000000)
HS2016 modellen (2016000000)
- 405 PSTN Dubbel gesprek timer: (060 sec.)**
- 406 PSTN aantal keren overgaan voor antwoord (000)**
- 407 SA-toegangscodes (FFFFF)**
- 410 Automatische DLS-opties**
001 – Automatische DLS schakelopties
1 – Periodieke DLS
3 – DLS over
Gebeurtenisbuffer 75% Vol
8 – Bij wijziging programmering
- 002 – Periodieke DLS dagen (000 dagen)
003 – Periodieke DLS-tijd (0000)
007 – Vertraging oproepvenster – Vertraging oproepvenster start (0000)
– Vertraging oproepvenster einde (0000)
- 560 Virtuele invoer (000)**
001 - 032 – Virtuele invoer 1-32
- Schemaprogrammering**
- 601-604 programmaschema 1-4**
101 – Interval 1 Starttijd (0000)
102 – Interval 1 Eindtijd (0000)
103 – Interval 1 Dagentoewijzing
01 – zondag
02 – maandag
03 – dinsdag
04 – woensdag
05 – donderdag
06 – vrijdag
07 – zaterdag
104 – Interval 1
Vakantietoewijzing
09 – Vakantie 1
10 – Vakantie 2
11 – Vakantie 3
12 – Vakantie 4
201 – Interval 2 Starttijd (0000)
202 – Interval 2 Eindtijd (0000)
203 – Interval 2 Dagentoewijzing
01 – zondag
02 – maandag
03 – dinsdag
04 – woensdag
05 – donderdag
06 – vrijdag
07 – zaterdag
204 – Interval 2
Vakantietoewijzing
09 – Vakantie 1
10 – Vakantie 2
11 – Vakantie 3
12 – Vakantie 4
301 – Interval 3 Starttijd (0000)
302 – Interval 3 Eindtijd (0000)
303 – Interval 3 Dagentoewijzing
01 – zondag
02 – maandag
03 – dinsdag
04 – woensdag
05 – donderdag
06 – vrijdag
07 – zaterdag
304 – Interval 3
Vakantietoewijzing
09 – Vakantie 1
10 – Vakantie 2
11 – Vakantie 3
12 – Vakantie 4 201 – Interval 4 Starttijd (0000)
202 – Interval 4 Eindtijd (0000)
203 – Interval 4 Dagentoewijzing
01 – zondag
02 – maandag
03 – dinsdag
04 – woensdag
- 05 – donderdag
06 – vrijdag
07 – zaterdag
- 404 – Interval 4
Vakantietoewijzing
09 – Vakantie 1
10 – Vakantie 2
11 – Vakantie 3
12 – Vakantie 4
- 711-714 Vakantiegroep 1-4**
001 – 099 Vakantiegroep 1-4 datum 1-99 (000000, MMDDJJ)
- Programmering Audiostation**
- 802 Toewijzing Audiostation**
001 - 128 – stationtoewijzing 1 - 128 (00)
600 – 2-weg audio schakeloptie 1
01 – Sabotage
03 – [A] Alarmtoets ✓
04 – [P] Alarmtoets ✓
05 – Dwangcode alarm ✓
06 – Opening na alarm ✓
07 – o Toekomstig gebruik
08 – Zone toezichtalarm
603 – 2-weg audiobeheer optie 1
01 – o Toekomstig gebruik
02 – Luister naar alle zones/luister naar zones in alarm ✓
03 – o Toekomstig gebruik
04 – Sirene actief tijdens 2-weg audio
05 – Automatische gespreksbeëindigingsdetectie
06 – Oproep gebruiker
07 – o Toekomstig gebruik
08 – 2-weg audio geïnitieerd via CS ✓
605 – Opname-options
01 – Audiovastlegging ingeschakeld ✓
02 – Wis op FTC
606 – Audiostation opnamebeheer optie 1
01 – Audiostation 1 opname ✓
02 – Audiostation 2 opname ✓
03 – Audiostation 3 opname ✓
04 – Audiostation 4 opname ✓
610 – Terugbellen/duur herstellenvenster (05)
611 – Erkenningscode terugbellen (9999)
612 – Onderdrukking antwoordapparaat (00)
613 – Dubbele gesprekstimer (030)
614 – Aantal keren overgaan voor antwoord (00)
615 – Duur audio: (90 sec.)
616 – Tijd opnemen (105 sec.)
617 – Timer wissen: (15 min.)
606 – Audiostation sabotage optie 1
01 – Audiostation 1 sabotage
02 – Audiostation 2 sabotage
- 03 – Audiostation 3 sabotage
04 – Audiostation 4 sabotage

Draadloze Programmering**804 Draadloze programmering**

- 000 – WLS apparaataanmelding
- Zones (3-cijferige decimaal)
- Zonetypen (2-cijferige decimaal)
- Bloktoewijzing
- Zonelabel (alleen LCD)
- WLS-sleutels
- Bloktoewijzing
- Gebruikertoewijzing
- Sirenes
- Bloktoewijzing
- Sirenlabel (alleen LCD)
- Bediendelen
- Bedienpaneel toewijzing
- Bedienpaneellabel (LCD alleen)
- Repeaters
- Repeaterlabel (alleen LCD)
- 001- 128 – Draadloze zones configureren

Raadpleeg de installatie-instructies die meegeleverd zijn met de HSM2Host voor meer draadloze programmeermogelijkheden.

850 Mobiele signaalsterkte**851 Alternatieve communicator programmering**

Raadpleeg de installatie-instructies bij de alternatieve communicator voor meer informatie.

Bedienpaneel programmering**860 Bedienpaneel plaatsnummer****861-876 Bedienpaneel programmering**

- 000 – Bedienpaneel partitie masker
- 00 – Algemeen bedienpaneel
- 01 – Blok 1 ✓
- 02 – Blok 2
- 03 – Blok 3
- 04 – Blok 4
- 05 – Blok 5
- 06 – Blok 6
- 07 – Blok 7
- 08 – Blok 8
- 001 – Functietoets 1 (03)
- 002 – Functietoets 2 (04)
- 003 – Functietoets 3 (06)
- 004 – Functietoets 4 (22)
- 005 – Functietoets 5 (16)
- 00 – Nultoets
- 02 – Onmiddellijk Aanwezig
- Inschakeling
- 03 - Aanwezig Inschakeling
- 04 – Afwezig Inschakeling
- 05 – Geen toegang
- alarminschakeling
- 06 – Gong Aan/UIT
- 07 – Systeemtest
- 09 – Nachtstand Inschakeling
- 12 – Overall Aanwezig
- Inschakeling

- 13 – Overall Afwezig
- Inschakeling
- 14 – Overall Uitschakeling
- 16 – Snel afsluiten
- 17 – Binnenshuis inschakelen
- 21-24 – Opdrachtuitvoer 1-4
- 29 – Groep terugbrengen
- onderdrukken
- 31 – Lokale PGM activeren
- 32 – Onderdrukkingsmodus
- 33 – Terugbrengen
- onderdrukken
- 34 – Gebruikersprogrammering
- 35 – Gebruikersfuncties
- 37 – Tijd/datumprogrammering
- 39 – Storingendisplay
- 40 – Alarmgeheugen
- 61-68 – Partitie selecteren 1-8

011 – Bedienpaneel I/O (000)**012 – Lokale PGM uitgang Timer**

- Pulstijd (00 minuten)
- Pulstijd (05 sec.)

021 – Bedienpaneel optie 1

- 1 – [F]-toets ingeschakeld ✓
- 2 – [M]-toets ingeschakeld ✓
- 3 – [P]-toets ingeschakeld ✓
- 4 – Code weergeven of X-en ✓

022 – Bedienpaneel optie 2

- 1 – Lokale klokweergave ✓
- 2 – Lokale klokweergave 24 uur
- 3 – Auto-alarm bladeren ✓
- 5 – Stroom-LED optie ✓
- 6 – Stroom-LED wisselstroom aanwezig ✓
- 7 – Alarmen weergegeven wanneer ingeschakeld ✓
- 8 – Auto-bladeren open zones ✓

023 – Bedienpaneel optie 3

- 1 – Ingeschakeld LED-stroom besparing*
- 2 – Bedienpaneel toon
- alarminschakelingmodus ✓*
- 3 – 5e terminal is PGM-uitgang/zone
- 4 – Nabijheidslabel in-/uitschakelen
- 7 – Lokale weergave temp.
- 8 – Waarschuwing voor lage temperatuur

030 – LCD-bericht (16 x 2 hex)**031 – Duur gedownload LCD-bericht (000)****041 – Binnenshuis temperatuurzone toegang (000)****042 – Buitenshuis temperatuurzone toegang (000)****101-228 – Deurbelgeluid-Zone 1-128**

- 00 – Uitgeschakeld
- 01 – 6 pieptonen ✓
- 02 – "Bing-Bong"-geluid
- 03 – "Ding-Dong"-geluid
- 04 – Alarmtoon
- 05 – Zonenaam

899 Sjabloonprogrammering

- 5-cijferige sjablooncode (5-cijferige decimaal)

- Basisstation telefoonnummer (32-cijferige decimaal)
- Basisstation accountcode (4/6-cijferige decimaal)
- Partitie accountcode (4-cijferige decimaal)
- DLS toegangscode (6-cijferige decimaal)
- Partitie binnenkomstvertraging (000-255 sec.)
- Partitie uitgangsvertraging (000-255 sec.)
- Toets install.code

Systeeminformatie en testen**900 Systeeminformatie**

- 000 – Configuratieschermversie
- 001-016 – Bedienpaneel 1-16 versieinformatie
- 101-116 – 8-HSM2108 1-16 versieinformatie
- 201-216 – HSM2208 versieinformatie
- 460 – Alternatieve communicator
- 461 – HSM2HOST versieinformatie
- 481 – HSM2955 versieinformatie
- 501 – 504 HSM2300 1-4 versieinformatie
- 521 – 524 HSM2204 1-4 versieinformatie

901 Looptest**Moduleprogrammering****902 Modules toevoegen/verwijderen**

- 000 – Auto-aanmelden alle modules
- 001 – Modules registreren
- 002 – Positietoewijzing
- 003 – Module positietoewijzing bewerken
- 101 – Bedienpanelen verwijderen
- 102 – Verwijder HSM2108
- 103 – Verwijder HSM2208
- 106 – Verwijder HSM2HOST
- 108 – Verwijder HSM2955
- 109 – Verwijder HSM2300
- 110 – Verwijder HSM2204

903 Bevestig Modules

- 000 – Alle modules weergeven
- 101 – Bedienpaneel
- 102 – HSM2108
- 103 – HSM2208
- 106 – HSM2HOST
- 108 – HSM2955 bevestigen
- 109 – HSM2300
- 110 – HSM2204

904 Draadloze plaatsingstest

- 001-128 – Plaatsingstest zones 1-128
- 521-528 – Plaatsingstest repeaters 1-28
- 551-566 – Plaatsingstest sirenes 1-16
- 601-632 – Plaatsingstest draadloze toetsen 1-32
- 701-716 – Plaatsingstest draadloze bedienpanelen 1-16

912 Soaktest

- 000 – Standaardduur zonesoaktest: 014
- 001-128 – Plaatsingstest - zones 1-128

Batterij-instelling**982 Batterij-instellingen**

- 000 – Paneel batterij-instellingen
- 01 – Paneel hoog
- laadvermogen (SA ✓)(FRA ✓)(UK ✓)
- 010 – HSM2204 batterij-instellingen
- 01 – HSM2204 1 Hoog
- laadvermogen (SA ✓)(FRA ✓)(UK ✓)
- 02 – HSM2204 2 hoog
- laadvermogen (SA ✓)(FRA ✓)(UK ✓)
- 03 – HSM2204 3 hoog
- laadvermogen (SA ✓)(FRA ✓)(UK ✓)
- 04 – HSM2204 4 hoog
- laadvermogen (SA ✓)(FRA ✓)(UK ✓)
- 020 – HSM2300 Batterij-instellingen
- 01 – HSM2300 1 Laden
- (SA ✓)(FRA ✓)(UK ✓)
- 02 – HSM2300 2 laden
- (SA ✓)(FRA ✓)(UK ✓)
- 03 – HSM2300 3 laden
- (SA ✓)(FRA ✓)(UK ✓)
- 04 – HSM2300 4 laden
- (SA ✓)(FRA ✓)(UK ✓)

Standaard**989 Standaard mastercode****990 Installateur vergrendeling inschakelen/uitschakelen****991 Standaard bedienpanelen**

- 901-916 – Bedienpanelen 1-16 standaardinstellingen
- 999 – Standaard alle bedienpanelen

993 Standaard alt comm**996 Standaard HSM2HOST****998 Standaard HSM2955****999 Standaard systeem**

* Alleen draadloze bedienpanelen

Zonevastlegging

Zone	Etiket	Plaats	Type	Attribuut	Zone	Etiket	Plaats	Type	Attribuut
001					002				
003					004				
005					006				
007					008				
009					010				
011					012				
013					014				
015					016				
017					018				
019					020				
021					022				
023					024				
025					026				
027					028				
029					030				
031					032				
033					034				
035					036				
037					038				
039					040				
041					042				
043					044				
045					046				
047					048				
049					050				
051					052				
053					054				
055					056				
057					058				
059					060				
061					062				
063					064				
065					066				
067					068				
069					070				
071					072				
073					074				
075					076				
077					078				
079					080				
081					082				
083					084				
085					086				
087					088				
089					090				
091					092				
093					094				
095					096				
097					098				

Zone	Etiket	Plaats	Type	Attribuut	Zone	Etiket	Plaats	Type	Attribuut
099					100				
101					102				
103					104				
105					106				
107					108				
109					110				
111					112				
113					114				
115					116				
117					118				
119					120				
121					122				
123					124				
125					126				
127					128				

Modulen post

Modulen Type	Spor	Serienummer	Modulen Type	Spor	Serienummer

Draadloos Apparaat registreren

Type apparaat	Zone	Serienummer	Type apparaat	Zone	Serienummer

Door installatie gedefinieerde toegangscode

001 – Installateurcode:	
002 – Mastercode:	
003 – Onderhoudscode:	

System accountcode

--

Aux-laden en batterijselectie

HS2128/HS2064/HS2032/HS2016 Stroomverbruik van de printplaat mA	UL-residentiële inbr ULC-residentiële inbr	UL commerciële inbr	UL resi brand UL-thuiszorg ULC resi brand ULC com inbr	ULC brandbewaking	EN50131 Kwaliteit 2/Klasse II
Max AUX (NSC) vermogensbelasting	0,7 A	0,7 A	0,5 A	0,5 A	480 mA
Max BEL (alarm) vermogensbelasting	0,7 A	0,7 A	0,7 A	0,7 A (geen lokale alarmpmelding toegestaan, alleen doormelding naar SRC)	0,7 A
UL/ULC-vermelde behuizingen	PC500C PC5003C	CMC-1 PC4050CAR	PC5003C	PC5003C PC4050CR (rood/transformator gemonteerd aan binnenkant)	PC5003C Stroom UC1
Eisen voor de transformator	16,5V/40VA (plug-in type) PTC1640U (USA) PTC1640CG (CAN)			FTC1637 (cUL-vermeld) 16,5V/37VA (bekabeld type, in de behuizing gemonteerd of erbuiten met gebruik van een elektriciteitsdoos)	16,5 V/40 VA (bekabeld type, in de kast gemonteerd)
Batterijcapaciteitseisen	7 Ah	7 Ah	14 Ah (2x7 Ah parallel)	14 Ah (2x7 Ah parallel)	7 Ah
Standby-tijd	UL: 4 uur ULC: 24 uur	4 uur	24 uur	24 uur	12 uur
Alarmtijd	4 minuten	15 minuten	4 min (UL resi brand) 5 min (thuiszorg en ULC resi brand)	5 minuten (alleen alarmverzending)	NVT
Instelling oplaadvermogen	mA, 700mA	mA, 700mA	mA, 700mA	480 mA, 700 mA	480mA, 700mA

Het plaatsen van detectoren en vluchtplan

De volgende informatie is uitsluitend bedoeld ter indicatie en het wordt aanbevolen dat de lokale brandweercodes en regels worden geraadpleegd bij het vinden en installeren van rook- en CO-melders.

Rookdetectoren

Onderzoek heeft aangetoond dat alle vijandige branden in woningen in meer of mindere mate rook genereren. Experimenten met typische branden in woningen tonen aan dat detecteerbare hoeveelheden rook voorafgaan aan detecteerbare niveaus van warmte in de meeste gevallen. Om deze redenen moeten rookmelders buiten elk slaapvertrek en op elke verdieping van het huis worden geïnstalleerd.

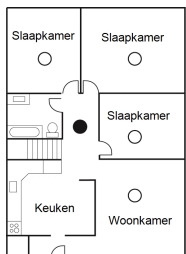
De volgende informatie is uitsluitend bedoeld ter indicatie en het wordt aanbevolen dat de lokale brandweercodes en regels worden geraadpleegd bij het vinden en installeren van rookmelders.

Het wordt aanbevolen om meer rookmelders te installeren dan die welke nodig zijn voor minimale bescherming. Bijkomende gebieden die beschermd moeten worden zijn onder meer: de kelder; slaapkamers, met name waar rokers slapen; eetzaal; oven en bijkeukens; en alle gangen niet beschermd door de benodigde eenheden. Op gladde plafonds kunnen detectoren gespreid worden geplaatst met 9,1m (30 voet) tussenuitruimte als richtlijn. Andere tussenuitruimte kan nodig zijn, afhankelijk van plafondhoogte, luchtbeveiliging, de aanwezigheid van balken, geïsoleerde plafonds, etc. Raadpleeg Nationale wet voor brandalarm NFPA 72, CAN/ULC-S553-02 of andere passende nationale normen voor installatie-aanbevelingen.

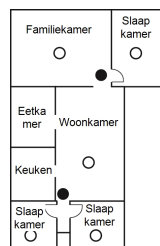
- Plaats rookmelders bovenop plafonds met een piek of pindak; de dode luchtruimte op deze locaties kan voorkomen dat het toestel rook kan detecteren.
- Vermijd gebieden met een turbulente luchtstroom, zoals in de buurt van deuren, ventilatoren of ramen. Snelle luchtbeveiliging rondom de detector kan voorkomen dat rook de melder binnenkomt.
- Plaats melder niet in gebieden met een hoge luchtvochtigheid.
- Plaats melder niet in gebieden waar de temperatuur boven de 38°C (100°F) komt of daalt tot onder 5°C (41°F).
- Rookdetectoren dienen in de VS altijd te worden geïnstalleerd in overeenstemming met Hoofdstuk 11 van NFPA 72, National Fire Alarm Code (Nationale wet voor brandalarm): 11.5.1.1.

Indien vereist door de toepasselijke wetgeving, codes of normen voor een specifiek type bewoning, moeten goedgekeurde enkelvoudige als meervoudige rookmelderstations als volgt worden geïnstalleerd:

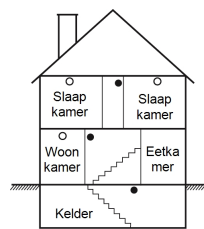
1. In alle slaapkamers en gastenkamers.
2. Buiten iedere afzonderlijke slaapruiimte van onderkomens, binnen 6,4 m (21 voet) van enige deur naar een slaapkamer, waarbij de afgelegde afstand moet worden gemeten.
3. Op iedere verdieping van een onderkomen, inclusief kelders.
4. Op iedere verdieping van verblijven voor overnachting of zorg (kleine inrichting), inclusief kelders en exclusief kruipruimtes en onafgewerkte zolders/vlieringen.
5. In de woonruimte(s) van een gastenverblijf.
6. In de woonruimte(s) van verblijven voor overnachting of zorg (kleine inrichting).



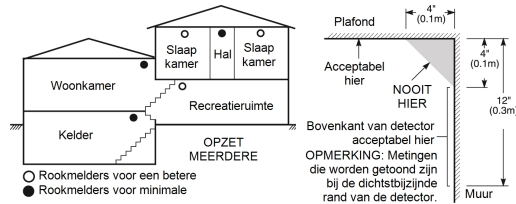
Afbeelding 1



Afbeelding 2



Afbeelding 3



Afbeelding 3a

Afbeelding 4

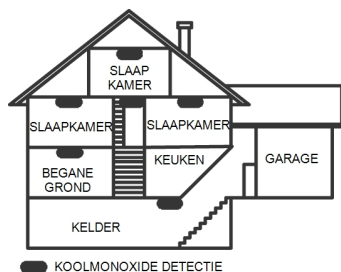
Brandontsnappingsplan

Er is vaak maar heel weinig tijd tussen het ontdekken van brand en het moment waarop die dodelijk wordt. Daarom is het erg belangrijk dat er een gezinsontsnappingsplan wordt ontwikkeld en geoefend.

1. Ieder gezinslid dient mee te werken aan de ontwikkeling van het ontsnappingsplan.
2. Bestudeer de mogelijke ontsnappingsroutes van ieder plaats in het huis. Aangezien veel branden zich 's nachts voordoen, dient er speciaal aandacht te worden besteed aan de ontsnappingsroutes vanuit slaapruijntes.
3. Het moet mogelijk zijn om vanuit een slaapkamer te ontsnappen zonder dat de binnendeur hiervoor wordt geopend.

Overweeg het volgende wanneer u uw ontsnappingsplannen maakt:

- Zorg ervoor dat alle buitendeuren en ramen gemakkelijk kunnen worden geopend. Zorg ervoor dat ze niet dichtgeschilderd zijn en dat het sluitmechanisme soepel werkt.
- Als het openen of gebruiken van de uitgang te moeilijk is voor kinderen, ouderen of gehandicapten, dienen er plannen voor hun redding te worden ontwikkeld. Dit houdt in dat ervoor wordt gezorgd dat diegenen die de redding uit moeten voeren onmiddellijk het waarschuwingssignaal voor brand kunnen horen.
- Als de uitgang zich boven de begane grond bevindt, dient er een goed-gekeurde brandtrap of touw te worden gebruikt en dient het gebruik hiervan te worden geoefend.
- Uitgangen op de begane grond dienen vrij te worden gehouden. Zorg ervoor in de winter sneeuw te verwijderen van buitendeuren van terrassen en dat de uitgangen niet worden geblokkeerd door tuinmeubilair of apparatuur.
- Elke persoon moet de vooraf bepaalde verzamelplaats weten waar iedereen kan worden geteld (bijvoorbeeld, aan de overkant of bij de bureu). Bel zodra iedereen uit huis is de brandweer.
- Een goed plan legt de nadruk op een snelle ontsnapping. Probeer de brand niet te onderzoeken of probeer deze niet te bestrijden, en probeer geen spullen mee te nemen, dit kan kostbare tijd verspillen. Ga eenmaal buiten het huis niet opnieuw binnen. Wacht op de brandweer.
- Noteer het noodplan in geval van brand en oefen het regelmatig, zodat mocht er zich een noodsituatie voordoen iedereen weet wat te doen. Herzie het plan als de omstandigheden veranderen, zoals het aantal mensen in het huis, of als er wijzigingen zijn in de constructie van het gebouw.
- Zorg ervoor dat uw brandmeldingssysteem goed werkt door het wekelijks te testen. Als u onzeker bent over de werking van het systeem, neem contact op met uw installateur.
- Wij raden u aan contact op te nemen met uw plaatselijke brandweer en nadere informatie over brandveiligheid en ontsnappingsplannen op te vragen. Als uw lokale brandpreventiefunctaris, als hij/zij beschikbaar is, bij u thuis een brandveiligheidsinspectie uitvoeren.



Afbeelding 5

Koolmonoxide detectie

Koolmonoxide is kleurloos, reukloos, smaakloos en zeer giftig en beweegt vrij in de lucht. CO-detectoren kunnen de concentratie meten en een luid alarm doen afgaan voordat een potentieel schadelijk niveau is bereikt. Het menselijk lichaam is zeer gevoelig voor de effecten van CO-gas gedurende slaaptijden; daarom moet CO-detectoren in of zo dicht mogelijk bij slaapgedeelte van de woning worden geplaatst. Voor maximale bescherming moet een CO-melder zich buiten de primaire slaapvertrekken of op elk niveau van uw huis bevinden. Afbeelding 5 geeft de voorgestelde locaties in het huis weer.

Plaats de CO-melder in de volgende gebieden:

- Waar de temperatuur kan dalen tot onder $-10\text{ }^{\circ}\text{C}$ of hoger kan zijn dan $40\text{ }^{\circ}\text{C}$
- In de buurt van verfverdundingsdampen
- Binnen 5 voet (1,5 m) van toestellen met open vuur zoals ovens, kachels en open haarden
- In uitlaatstromen van gasmotors, uitlaten, rookkanalen of schoorstenen
- Nabij de uitlaat van een auto - dit beschadigt de detector

RAADPLEEG HET INSTALLATIE- EN GEBRUIKSAANWIJZINGSBLAD VOOR DE CO-DETECTOR VOOR DE VEILIGHEIDSINSTRUCTIES EN NOODINFORMATIE.

Compliantieverklaring EU

Dit product (HS2128/HS2064/HS2032/HS2016) is in overeenstemming met EMC-richtlijn 2004/108/EG op basis van resultaten met behulp van de geharmoniseerde normen

in overeenstemming met artikel 10(5), R & TTE-richtlijn 1999/5/EC op basis van volgende bijlage III van de richtlijn en de LVD-richtlijn 2006/95/EC op basis van de resultaten met behulp van geharmoniseerde normen.

Dit product voldoet aan de eisen van Klasse II, Kwaliteit 2 apparatuur van de normen: EN50131-1:2006+A1:2009, EN50131-3:2009, EN50131-6:2008 (Type A), EN50136-1-1:1997, EN50136-2-1, EN50136-2-3 (ATS2).

Dit apparaat is geschikt voor gebruik in systemen met de volgende meldingsopties.

A (gebruik van twee alarminstallaties en interne kiezer vereist)

B (waarschuwingapparaat met eigen voeding en interne kiezer vereist)

C (gebruik van DSC-compatibel alternatieve communicator in back-up of redundante modus)

D (gebruik van DSC-compatibel alternatieve communicator met versleuteling ingeschakeld.)

Voor installaties die voldoen aan EN50131 is alleen het binnendringende deel van het alarmsysteem onderzocht. Brandalarm en aanvullende (medische) alarmfuncties waren niet inbegrepen in de evaluatie van dit product onder de eisen van de voornoemde normen.

Aanvullende functies geïmplementeerd voor EN 50131 klasse 2:

Aankondiging brandalarm en CO-alarm

Aankondiging aanvullend (medisch) alarm

Optionele functie geïmplementeerd voor EN 50131 klasse 2:

Sabotagedetectie voor verwijdering van bevestiging voor bedrade componenten

Het bedienpaneel van model HS2128, HS2064, HS2032, HS2016 is gecertificeerd door Telefication volgens EN50131-1: 2006 +A1:2009, EN50131-3:2009, EN50131-6:2008 (type A) en EN50136-1:1997 (ATS2) voor graad 2, Klasse II.



Dit product is in overeenstemming met EMC-richtlijn 2004/108/EG op basis van resultaten met behulp van de geharmoniseerde normen in overeenstemming met artikel 10(5), R & TTE-richtlijn 1999/5/EG op basis van volgende bijlage III van de richtlijn en de LVD-richtlijn 2006/95/EG op basis van de resultaten met behulp van geharmoniseerde normen. Het product is voorzien van de CE-markering als bewijs van overeenstemming met de hierboven genoemde Europese richtlijnen. Ook een CE-conformiteitsverklaring (DoC) voor dit product kan worden gevonden op www.dsc.com onder Agency Listings.

Beperkte garantie

Digital Security Controls garandeert de oorspronkelijke koper dat gedurende een periode van 12 maanden vanaf de datum van aanschaf het product vrij is van defecten m.b.t. materiaal en arbeid bij normaal gebruik. Tijdens de garantieperiode zal Digital Security Controls, naar eigen inzicht, een defect product repareren of vervangen nadat het product is teruggezonden naar de fabriek, en dit gratis voor wat betreft arbeid en materiaal. Vervangen en/of gerepareerde onderdelen zijn gegarandeerd voor de resterende duur van de oorspronkelijke garantie of negentig (90) dagen, wat het langste is. De oorspronkelijke koper moet zo snel mogelijk Digital Security Controls schriftelijk op de hoogte stellen van het defect in materiaal of arbeid, deze schriftelijk kennisgeving moet in alle gevallen vóór de verloopdatum van de garantieperiode worden ontvangen. Er wordt absoluut geen garantie gegeven op de software, en alle softwareproducten worden verkocht als een gebruikerslicentie onder de voorwaarden van de softwarelicentieovereenkomst bij het product. De klant is volledig verantwoordelijk voor de juiste selectie, installatie, bediening en onderhoud van producten die bij DSC zijn aangeschaft. De garantie voor op maat gemaakte producten reikt niet verder dan incorrecte werking bij ontvangst. In dergelijke gevallen kan DSC het product vervangen of het bedrag terugbetalen.

Internationale garantie

De garantie voor internationale klanten is hetzelfde als voor klanten in Canada en de Verenigde Staten, behalve dat Digital Security Controls niet verantwoordelijk is voor douanetoelagen, belastingen of verschuldigde BTW.

Garantieprocedure

Voor service onder deze garantie moet u de betreffende artikelen terugsturen naar de plaats van aanschaf. Alle geautoriseerde distributeurs en dealers hebben een garantiëprogramma. Als u goederen wilt terugsturen naar Digital Security Controls, hebt u eerst een autorisatienummer nodig. Digital Security Controls aanvaardt geen verzendingen indien u geen autorisatienummer hebt verkregen.

Omstandigheden waarin de garantie vervalft

Deze garantie geldt alleen voor defecten m.b.t. onderdelen en arbeid bij normaal gebruik. Niet gedekt zijn:

- schade door verzending of behandeling;
- schade veroorzaakt door rampen zoals brand, overstroming, wind, aardbeving of blikseminslag;
- schade veroorzaakt buiten de macht van Digital Security Controls, zoals een te hoog voltage, mechanische schok of waterschade;
- schade veroorzaakt door ongeautoriseerde toevoeging, veranderingen, wijzigingen of vreemde objecten;
- schade veroorzaakt door randapparaten (tenzij deze randapparaten door Digital Security Controls zijn geleverd);
- schade veroorzaakt door een ongeschikte installatieomgeving voor de producten;
- schade veroorzaakt door het gebruik van producten voor andere doelen dan waarvoor ze zijn bestemd;
- schade door onjuist onderhoud;
- schade veroorzaakt door misbruik, verkeerde behandeling of onjuiste toepassing van de producten.

Onderdelen die niet door de garantie worden gedekt

In aanvulling op de onderdelen die de garantie ongeldig maken, worden de volgende onderdelen niet door de garantie gedekt: (i) vrachtkosten naar het reparatiecentrum; (ii) producten die niet zijn voorzien van het DSC-productlabel en lotnummer of serienummer; (iii) producten die zijn gedemonteerd of zodanig zijn gerepareerd dat zij de prestaties negatief beïnvloeden of adequate inspectie of tests onmogelijk maken om een garantieclaim te verifiëren. Toegangskaarten of tags die worden geretourneerd voor vervanging onder garantie, worden naar inzicht van DSC vervangen of terugbetaald. Producten die niet door deze garantie zijn gedekt, of anderszins buiten de garantie vallen vanwege leeftijd, misbruik of schade, zullen worden geëvalueerd en u zult een raming van de reparatiekosten ontvangen. Er wordt geen reparatiewerk uitgevoerd voordat een geldige inkooporder is ontvangen van de klant en een RMA-nummer (Return Merchandise Authorisation) door de klantenservice van DSC is uitgevaardigd.

De aansprakelijkheid van Digital Security Controls indien reparatie aan het product faalt onder deze garantie na een redelijk aantal pogingen is beperkt tot de vervanging van het product, dit is de enige verhaalsmogelijkheid in geval van garantiebreuk. Onder geen geval kan Digital Security Controls verantwoordelijk worden gehouden voor speciale, incidentele of gevolgschade vanwege garantiebreuk, contractbreuk, nalatigheid, strikte aansprakelijkheid of andere wettelijke theorie. Dergelijke schades omvatten, maar zijn niet beperkt tot, winstverlies, verlies van het product of bijbehorende apparaten, kapitaalverlies, kosten voor substitutie of vervangende apparatuur, voorzieningen of services, uitvalstijd, inkoopstijd, claims van derden, zoals klanten, en schade aan eigendommen. De wetten van sommige jurisdicties beperken de disclaimer van gevolgschade of staan deze niet toe. Indien de wetten van een dergelijke jurisdictie gelden voor een claim door of tegen DSC, blijven de beperkingen en disclaimers in dit

document voor zover wettelijk mogelijk is van kracht. In sommige staten is de uitsluiting of beperking van incidentele of gevolgschade niet toegestaan, dus is het bovenstaande mogelijk niet op u van toepassing.

Disclaimer van garantie

Deze garantie bevat de volledige garantie en vervangt alle andere garanties, expliciet of impliciet (inclusief alle impliciete garanties van verkoopbaarheid of geschiktheid voor een bepaald doel) en alle andere verplichtingen of aansprakelijkheden van de zijde van Digital Security Controls. Digital Security Controls is niet verantwoordelijk voor en autoriseert niemand anders om namens DSC op te treden om deze garantie te wijzigen of te veranderen, en aanvaardt geen andere garantie of aansprakelijkheid betreffende dit product. Deze garantiedisclaimer en de beperkte garantie worden geregeerd door de wetten van de provincie Ontario, Canada.

WAARSCHUWING: Digital Security Controls raadt u aan het hele systeem regelmatig te laten testen. Het is echter mogelijk dat dit product, ondanks regelmatig testen en vanwege, maar niet beperkt tot, criminele sabotage of stroomstoringen, niet naar verwachting presteert. Echter, ondanks regelmatige tests, en vanwege, maar niet beperkt tot, criminele sabotage of elektronische storing, is het mogelijk dat dit product niet naar verwachting presteert.

Reparatie buiten de garantie periode

Digital Security Controls repareert of vervangt naar eigen inzicht producten waarvan de garantie is vervallen en die naar de fabriek worden teruggestuurd onder de volgende omstandigheden. Als u goederen wilt terugsturen naar Digital Security Controls, hebt u eerst een autorisatienummer nodig. Digital Security Controls aanvaardt geen verzendingen indien u geen autorisatienummer hebt verkregen.

Producten waarvan Digital Security Controls bepaalt dat ze te repareren zijn, worden gerepareerd en geretourneerd. Voor elke eenheid die gerepareerd wordt, heeft Digital Security Controls een vast bedrag bepaald, dat nu en dan opnieuw kan worden vastgesteld.

Producten waarvan Digital Security Controls bepaalt dat ze niet te repareren zijn, worden vervangen door het beschikbare product dat er op dat moment het meeste op lijkt. Voor elke vervangingseenheid wordt de huidige marktprijs van het vervangingsproduct berekend.

WAARSCHUWING - LEZEN

Opmerking aan installateurs

Deze waarschuwing bevat essentiële informatie. Als de enige persoon die contact heeft met systeembebruikers, is het uw verantwoordelijkheid om elk item in deze waarschuwing onder de aandacht van de gebruikers van dit systeem te brengen.

Systeemstoringen

Dit systeem is zorgvuldig ontworpen om zo effectief mogelijk te zijn. Er zijn echter omstandigheden, zoals brand, inbraak of andere soorten noodgevallen waarbij het geen beveiliging biedt. Elk type alarmsysteem kan met opzet worden uitgeschakeld of niet naar verwachting functioneren door uiteenlopende oorzaken. Sommige van deze oorzaken, maar niet alle, kunnen zijn:

Onjuiste installatie

Een beveiligingssysteem moet goed worden geïnstalleerd om voldoende beveiliging te bieden. Elke installatie moet worden beoordeeld door een beveiligingsbeambte om er zeker van te zijn dat alle toegangspunten en gebieden zijn gedekt. Sloten en vergrendelingen op ramen en deuren moeten goed vastzitten en zoals bedoeld werken. Ramen, deuren, muren, plafonds en andere materialen van het gebouw moeten voldoende sterk en geconstrueerd zijn om het verwachte beveiligingsniveau te bieden. Tijdens en na elke constructieactiviteit moet het systeem opnieuw worden beoordeeld. Een beoordeling door de brandweer en/of politie, indien mogelijk wordt sterk aangeraden.

Criminele kennis

Het systeem bevat beveiligingsfuncties die ten tijde van de fabricage als effectief bekend stonden. Het is mogelijk dat personen met criminele bedoelingen technieken ontwikkelen die de effectiviteit van deze functies verminderen. Het is belangrijk dat een beveiligingssysteem op gezette tijden wordt gecontroleerd om ervoor te zorgen dat de functies ervan effectief blijven en worden bijgewerkt of vervangen als het systeem niet de verwachte beveiliging bieden.

Toegang door indringers

Indringers kunnen via een niet-beveiligd toegangspunt binnenkomen, een detectieapparaat omzeilen, detectie voorkomen door binnen te komen via een gebied met onvoldoende dekking, een waarschuwingsapparaat onklaar maken of zorgen dat het systeem niet naar behoren of helemaal niet meer werkt.

Stroomstoring

Regeleenheden, inbraakdetectoren, rookmelders en veel andere beveiligingsapparaten hebben voldoende stroom nodig om correct te werken. Als een apparaat op batterijen werkt, kan het gebeuren dat de batterijen uitvallen. Behalve het risico dat kunnen uitvallen, moet u rekening houden met het feit dat ze opnieuw moeten worden geladen, in goede staat blijven verkeren en correct worden geplaatst. Als een apparaat alleen op netstroom werkt, kan elke onderbreking, hoe kort ook, het apparaat stilzetten omdat het dan zonder stroom zit. Stroomonderbrekingen, hoe lang ze ook duren, gaan vaak gepaard met spanningsvariaties die elektronische apparatuur kunnen beschadigen, zoals een

beveiligingssysteem. Als er een stroomonderbreking is geweest, moet u direct een volledige systeemtest uitvoeren om na te gaan of het systeem goed werkt.

Defecte vervangbare batterijen

De draadloze zendapparaten van dit systeem zijn zo ontworpen dat zij onder normale omstandigheden een jarenlange batterijlevensduur kunnen bieden. De verwachte batterijlevensduur is een functie van de apparaatgeving, het gebruik en het type. Omgevingsomstandigheden, zoals een hoge vochtigheid, hoge of lage temperaturen of grote temperatuurschommelingen, kunnen de verwachte batterijlevensduur verkorten. Elk zendapparaat beschikt over een regelapparaat voor het batterijniveau dat aangeeft wanneer de batterijen moeten worden vervangen. Ook dit apparaat kan minder goed werken als verwacht. Regelmatig testen en onderhoud houdt het systeem in een goede staat.

Aantasting door (draadloze) radiofrequentieapparaten

Onder sommige omstandigheden kunnen de signalen de ontvanger niet bereiken, bijvoorbeeld als er metalen objecten in of dicht bij het radiopad zijn geplaatst, bij opzettelijke storingen of andere onopzettelijke radiosignaalstoringen.

Systeemgebruikers

Soms kan een gebruiker een noodschakelaar niet gebruiken, vanwege een permanente of tijdelijke lichamelijke handicap, het onvermogen het apparaat op tijd te bereiken of onbekendheid met de juiste bediening. Het is belangrijk dat alle systeemgebruikers worden getraind in het juiste gebruik van het alarmsysteem en dat ze weten wat ze moeten doen wanneer het alarm afgaat.

Rookdetectoren

Hier volgen een aantal redenen waarom rookdetectoren die deel uitmaken van dit systeem, bewoners niet altijd waarschuwen als er brand uitbreekt. Rookdetectoren kunnen verkeerd geïnstalleerd of geplaatst zijn. De rook hoeft de rookdetectoren niet altijd te bereiken, bijvoorbeeld wanneer de brand in een schoorsteen, tussen wanden of op daken uitbreekt, of aan de andere kant van gesloten deuren. Rookdetectoren detecteren de rook niet als deze afkomstig is van een brand op een andere etage van het gebouw. Alle branden verschillen op basis van de hoeveelheid rook die er bij de brand vrijkomt en de grootte van de brand. Niet alle rookdetectoren kunnen de verschillen even goed bepalen. Rookdetectoren waarschuwen niet altijd op tijd als er brand uitbreekt die veroorzaakt wordt door onvoorzichtig handelen of gevaren die ontstaan bij roken in bed, heftige ontploffingen, gas dat vrijkomt, een onjuiste opslag van brandbare materialen, overbelasting van de stroomcircuits, kinderen die met lucifers spelen of brandstichting. Zelfs als de rookdetector goed werkt, kunnen er omstandigheden zijn waarbij de detector onvoldoende waarschuwt waardoor niet alle bewoners op tijd weg kunnen komen en (dodelijk) letsel niet wordt voorkomen.

Bewegingsdetectoren

Bewegingsdetectoren kunnen alleen beweging binnen de toegewezen ruimten detecteren, zoals te zien is in de respectieve installatie-instructies. Ze kunnen geen onderscheid maken tussen inbrekers en bewoners. Bewegingsdetectoren beveiligen geen volumetrische gebieden. Ze hebben meerdere detectiestralen en beweging kan alleen worden gedetecteerd in onbelemmerde ruimten die door deze stralen worden beveiligd. Ze kunnen geen beweging detecteren die plaatsvindt achter wanden, plafonds, gesloten deuren, glazen puien, glazen deuren of ramen of onder vloeren. Elke vorm van sabotage, bedoeld of onbedoeld, zoals het verhullen, verven of spuiten van een willekeurig materiaal op de lenzen, spiegels, ramen of ander deel van het detectiesysteem, zal de juiste werking beïnvloeden.

Passieve infraroodbewegingsdetectoren werken door het bepalen van temperatuurverschillen. De effectiviteit van de detectoren kan minder worden wanneer de omgevingstemperatuur dicht bij of boven de lichaamstemperatuur komt of als er bedoelde of onbedoelde warmtebronnen in of dicht bij het detectiegebied komen.

Sommige van deze warmtebronnen kunnen verwarmingen, radiatoren, ovens, barbecues, open haarden, zonlicht, stoomopeningen, verlichtingen, enz.

Waarschuingsapparaten

Waarschuingsapparaten, zoals sirenes, bellen, claxons of stroboscopen, waarschuwen of wekken mensen niet altijd als er een tussenliggende wand of deur is. Als er waarschuingsapparaten op een andere etage van het gebouw zijn geïnstalleerd, is de kans kleiner dat de bewoners worden gewaarschuwd of gewekt. Hoorbare waarschuingsapparaten kunnen worden gestoord door andere geluidsbronnen zoals stereo-installaties, televisies, airconditioners of andere apparaten, of verkeer. Hoorbare waarschuingsapparaten, hoe luid ook, zijn mogelijk niet hoorbaar voor iemand met een gehoorhandicap.

Telefoonlijnen

Als telefoonlijnen worden gebruikt om alarmen door te geven, kunnen ze mogelijk bepaalde perioden buiten gebruik of in gesprek zijn. Bovendien kan een indringer de telefoonlijn doorknippen of de werking ervan met geavanceerdere middelen teniet doen, wat moeilijk te detecteren kan zijn.

Te late reactie

Er kunnen omstandigheden zijn waarbij het systeem als bedoeld reageert, maar waarbij de bewoners toch niet beschermd zijn tegen noodgevallen doordat ze niet tijdig reageren op de waarschuwingen. Als het systeem wordt bewaakt, is de reactie mogelijk te laat om de bewoners of hun bezittingen te beschermen.

Componentstoring

Hoewel alle inspanningen zijn gedaan om dit systeem zo betrouwbaar mogelijk te maken, werkt het systeem mogelijk niet zoals bedoeld door het defect raken van een component.

Onvoldoende testen

De meeste problemen waardoor een alarmsysteem niet werkt zoals is bedoeld, kunnen worden gevonden door regelmatig te testen en onderhoud te plegen. Het complete systeem moet wekelijks worden getest en direct na een inbraak, poging tot inbraak, brand, storm, aardbeving, ongeval of elke constructieactiviteit binnen of buiten het terrein. Tot de onderdelen die moeten worden getest behoren alle detectieapparaten, toetsenpanelen, consoles, alarmindicatieapparaten en alle andere operationele apparaten die deel uitmaken van het systeem.

Beveiliging en verzekering

Ongeacht de mogelijkheden is een alarmsysteem geen vervanging voor eigendom of een levensverzekering. Een alarmsysteem is geen vervanging voor huiseigenaren, huurders of anderen bewoners om zich voorzichtig te gedragen om de schadelijke gevolgen van een noodsituatie te voorkomen of minimaliseren.

BELANGRIJK - ZORGVULDIG LEZEN: DSC Software, aangeschaft met of zonder Producten en Onderdelen is auteursrechtelijk beschermd en wordt aangeschaft onder de volgende licentievoorwaarden:

Deze gebruiksrechtsovereenkomst ("Overeenkomst") vormt een wettelijke overeenkomst tussen U (het bedrijf, individu of entiteit die de Software en verwante Hardware heeft afgenomen) en Digital Security Controls, een divisie van Tyco Safety Products Canada Ltd. ("DSC"), de fabrikant van de geïntegreerde beveiligingssysteem en de ontwikkelaar van de software en verwante producten of onderdelen ("HARDWARE") die U hebt afgenomen.

Indien het DSC-softwareproduct ("SOFTWAREPRODUCT" of "SOFTWARE") samen met HARDWARE moet worden geleverd en dit NIET samen met nieuwe HARDWARE is geleverd, mag U het SOFTWAREPRODUCT niet gebruiken, kopiëren of installeren. Het SOFTWAREPRODUCT bevat computersoftware en kan geassocieerde media, afgedrukte materialen en "online" of elektronische documentatie bevatten.

Software die samen met het SOFTWAREPRODUCT wordt geleverd, en die valt onder een afzonderlijke gebruikersovereenkomst, wordt aan U in licentie gegeven onder de voorwaarden van die licentieovereenkomst.

Door het SOFTWAREPRODUCT te installeren, te kopiëren, te downloaden, op te slaan, te openen of anderszins te gebruiken, stemt U er onvoorwaardelijk mee in gebonden te zijn aan de voorwaarden in deze Overeenkomst, zelfs als deze Overeenkomst wordt beschouwd als een wijziging van vorige regelingen of contracten. Indien u niet instemt met de bepalingen van deze overeenkomst, is DSC niet bereid u een licentie voor het SOFTWAREPRODUCT te verlenen en hebt u geen recht om het te gebruiken.

LICENTIE SOFTWAREPRODUCT

Het SOFTWAREPRODUCT wordt zowel beschermd door auteursrechtwetgeving en internationale auteursrechtverdragen als door andere wetten en verdragen met betrekking tot intellectueel eigendom. Het SOFTWAREPRODUCT wordt niet verkocht, maar in licentie gegeven.

1. VERLENING VAN LICENTIE

- Deze Overeenkomst verleent U de volgende rechten:
- Installatie en gebruik van de Software: voor elke licentie die u aanschaft, mag u slechts één kopie van het SOFTWAREPRODUCT installeren.
 - Opslag/Netwerkgebruik: het SOFTWAREPRODUCT mag niet gelijktijdig worden geïnstalleerd, geopend, weergegeven, uitgevoerd, gedeeld of gebruikt op of vanaf verschillende computers, zoals een werkstation, terminal of ander digitaal elektronisch apparaat ("Apparaat"). Ofwel, indien U meerdere werkstations hebt, zult U een licentie moeten aanschaffen voor elk werkstation waarop de SOFTWARE zal worden gebruikt.
 - Reservekopie: U kunt reservekopieën van het SOFTWAREPRODUCT maken, maar U mag te allen tijde per licentie slechts één kopie hebben. U mag de reservekopie uitsluitend voor archiveringsdoeleinden gebruiken. Behalve voor zover dit expliciet in deze Overeenkomst wordt toegestaan, mag U verder geen kopieën van het SOFTWAREPRODUCT maken. Hetzelfde geldt voor de afgedrukte materialen die bij de SOFTWARE worden meegeleverd.

2. BESCHRIJVING VAN ANDERE RECHTEN EN BEPERKINGEN

- Bepaling op reverse-engineering, decompileren en disassembleren: U mag het SOFTWAREPRODUCT niet onderwerpen aan reverse-engineering, decompileren en disassembleren, tenzij en voor zover dit, niettegenstaande deze beperking, uitdrukkelijk is toegestaan op grond van toepasselijk dwingend recht. U mag geen veranderingen of wijzigingen aan de Software maken zonder de geschreven toestemming van een functionaris van DSC. U mag geen beschermde mededelingen, merken of etiketten van het Softwareproduct verwijderen. U zult redelijkerwijs maatregelen nemen om te voldoen aan de bepalingen en voorwaarden van deze Overeenkomst.
 - Scheiding van onderdelen: het SOFTWAREPRODUCT wordt in licentie gegeven als één product. De componenten mogen niet worden gescheiden voor gebruik op meer dan één HARDWARE-eenheid.
 - Eén GEÏNTEGREERD PRODUCT: als U deze SOFTWARE met HARDWARE hebt verkregen, is het SOFTWAREPRODUCT in licentie gegeven met de HARDWARE als één geïntegreerd product. In dat geval mag het SOFTWAREPRODUCT alleen worden gebruikt in combinatie met de HARDWARE, zoals in deze Overeenkomst is uiteengezet.
 - Verhuur: U mag het SOFTWAREPRODUCT niet verhuren, in lease geven of uitlenen. U mag het niet beschikbaar maken voor anderen of het op een server of website plaatsen.
 - Overdracht van het Softwareproduct: U mag al Uw rechten die voortvloeien uit deze Overeenkomst uitsluitend als onderdeel van een permanente verkoop of overdracht van de HARDWARE overdragen, mits U geen exemplaar behoudt, U het volledige SOFTWAREPRODUCT overdraagt (inclusief alle onderdelen, de media en het gedrukte materiaal, alle upgrades en deze Overeenkomst), en mits de ontvanger met de bepalingen van deze Overeenkomst instemt. Indien het SOFTWAREPRODUCT een upgrade is, moet elke overdracht tevens alle vorige versies van het SOFTWAREPRODUCT omvatten.
 - Beëindiging: onverminderd al zijn overige rechten mag DSC deze Overeenkomst beëindigen indien U de bepalingen van deze Overeenkomst niet nakomt. In dat geval dient u alle exemplaren en alle onderdelen van het SOFTWAREPRODUCT te vernietigen.
 - Handelsmerken: aan deze Overeenkomst kunt U geen enkel recht ontfemen in verband met enig merk of servicemerk van DSC of zijn leveranciers.
3. AUTEURSRECHT: de eigendom van en de auteursrechten op het SOFTWAREPRODUCT (inclusief, maar niet beperkt tot alle afbeeldingen, foto's en tekst die in het SOFTWAREPRODUCT zijn opgenomen), alsmede de begeleidende gedrukte materialen en alle kopieën van het SOFTWAREPRODUCT, berusten bij DSC of zijn leveranciers. U mag de begeleidende afgedrukte documentatie van het SOFTWAREPRODUCT niet kopiëren. Alle rechten met betrekking tot de titel en het intellectuele eigendom van de inhoud, waartoe toegang kan worden verkregen door het gebruik van het SOFTWAREPRODUCT, berusten bij de desbetreffende eigenaar van de inhoud en kunnen zijn beschermd door toepasselijk auteursrecht of andere wetten en verdragen met betrekking tot intellectueel eigendom. Deze overeenkomst verleent u geen recht dergelijke inhoud te gebruiken. Alle rechten die niet expliciet krachtens deze Overeenkomst worden verleend, berusten bij DSC en zijn leveranciers.
4. EXPORTBEPERKINGEN: U stemt er mee in het SOFTWAREPRODUCT naar geen enkele land, persoon of entiteit te zullen exporteren of herexporteren waarvoor in Canada exportbeperkingen van kracht zijn.
5. TOEPASSELIJK RECHT: voor deze softwarelicentieovereenkomst geldt het recht van de provincie Ontario, Canada.
6. ARBITRAGE: geschillen voortvloeiend uit of in verband met deze Overeenkomst worden definitief en bindend bepaald door arbitrage in overeenstemming met de Arbitration Act, en de partijen stemmen er mee in gebonden te zijn aan de beslissing van de arbiter. De plaats van de arbitrage is Toronto, Canada en zal gehouden worden in de Engelse taal.
7. BEPERKTE GARANTIE
- GEEN GARANTIE: DSC VERSTREKT DE SOFTWARE "IN DE HUIDIGE VORM" ZONDER GARANTIE. DSC GARANDEERT NIET DAT DE SOFTWARE ZAL VOLDOEN AAN UW VEREISTEN, OF DAT DE WERKING VAN DE SOFTWARE ZONDER ONDERBREKINGEN OF FOUTEN ZAL ZIJN.
 - WIJZIGINGEN IN BESTURINGSOMGEVING: DSC is niet verantwoordelijk voor problemen die zijn ontstaan door wijzigingen in de besturingskenmerken van de HARDWARE, of voor problemen met de interactie tussen het SOFTWAREPRODUCT en SOFTWARE of HARDWAREPRODUCTEN die niet van DSC zijn.

(c) BEPERKING VAN AANSPRAKELIJKHEID; GARANTIE REFLECTEERT DE ALLOCATIE VAN RISICO: IN ALLE GEVALLEN, ALS ENIGE WETGEVING GARANTIES OF VOORWAARDEN IMPLICEERT DIE NIET ZIJN OPGENOMEN IN DEZE LICENTIEOVEREENKOMST, ZAL DE VOLLEDIGE AANSPRAKELIJKHEID VAN DSC ONDER ENIGE BEPALING IN DEZE LICENTIEOVEREENKOMST BEPERKT ZIJN TOT HET FEITELIJK DOOR U BETAALDE BEDRAG VOOR DE LICENTIE VAN DIT SOFTWAREPRODUCT EN VIJF CANADESE DOLLARS (CAD\$5,00), WAARBIJ WORDT UITGEGAAN VAN HET HOOGSTE BEDRAG. BEPAALDE JURISDICTIES STAAN GEEN UITSLUITING OF BEPERKING VAN AANSPRAKELIJKHEID VOOR GEVOLGSCHADE OF INCIDENTELE SCHADE TOE. HIERDOOR KAN HET ZIJN DAT BOVENSTAANDE BEPERKING NIET VOOR U GELDT.

(d) UITSLUITING VAN GARANTIE: DEZE GARANTIE BEVAT DE VOLLEDIGE GARANTIE EN VERVANGT ENIGE EN ALLE ANDERE GARANTIES, EXPLICIET OF IMPLICIET (INCLUSIEF ALLE GARANTIES VAN VERKOOPBAARHEID OF GESCHIKTHEID VOOR EEN BEPAALD DOEL) EN ALLE ANDERE VERPLICHTINGEN OF AANSPRAKELIJKHEID VAN DSC. DSC BIJDT GEEN ANDERE GARANTIES. ER MAG NIET WORDEN AANGENOMEN DAT DSC ANDEREN TOESTEMMING GEEFT TE BEWEREN NAMENS DSC TE HANDELEN OM DEZE GARANTIE AAN TE PASSEN OF TE WIJZIGEN, ER MAG OOK NIET WORDEN AANGENOMEN DAT ER ANDERE GARANTIES OF AANSPRAKELIJKHEID BESTAAT AANGAANDE DIT SOFTWAREPRODUCT.

(e) EXCLUSIEVE VERHAALSMOGELIJKHEDEN EN BEPERKING VAN GARANTIE: IN GEEN GEVAL IS DSC AANSPRAKELIJK VOOR ENIGE SPECIALE, INCIDENTELE OF INDIRECTE SCHADE OF GEVOLGSCHADE OP BASIS VAN GARANTIEBREUK, CONTRACTBREUK, NALATIGHEID, STRIKTE AANSPRAKELIJKHEID OF ENIGE ANDERE RECHTSGROND. DERGELIJKE SCHADE OMVAT, MAAR IS NIET BEPERKT TOT WINSTDERIVING, VERLIES VAN HET SOFTWAREPRODUCT OF ENIGE GEASSOCIEERDE APPARATUUR, KAPITAALKOSTEN, KOSTEN VOOR SUBSTITUERENDE OF VERVANGENDE APPARATUUR, FACILITEITEN OF DIENSTEN, UITVALTIJD, AANKOOPTIJD, CLAIMS VAN DERDEN, INCLUSIEF KLANTEN, EN EIGENDOMSSCHADE.

WAARSCHUWING: DSC raadt aan om het gehele systeem regelmatig volledig te testen. Het is echter mogelijk dat dit SOFTWAREPRODUCT ondanks regelmatig testen en ten gevolge van, maar niet beperkt tot, criminele sabotage of stroomuitval, niet naar verwachting functioneert.

De in dit document opgenomen handelsmerken, logo's en dienstmerken zijn geregistreerd in de Verenigde Staten [of andere landen]. Elk misbruik van de handelsmerken is ten strengste verboden en Tyco zal agressief haar rechten met betrekking tot intellectueel eigendom met alle wettelijke middelen afdwingen, indien nodig met inbegrip van strafrechtelijke vervolging. Alle handelsmerken die geen eigendom zijn van Tyco zijn het eigendom van hun respectieve eigenaren en zijn gebruikt met toestemming of toegestaan volgens de toepasselijke wetten.

Productaanbiedingen en specificaties kunnen zonder voorafgaande kennisgeving worden gewijzigd. Feitelijke producten kunnen afwijken van de foto's. Niet alle producten beschikken over alle functies. Beschikbaarheid kan per regio verschillen; neem contact op met uw vertegenwoordiger.

DSC

From Tyco Security Products

© 2016 Tyco Security Products

Alle Rechten voorbehouden.

www.dsc.com



29009836R001